



emmaüs

INTERNATIONAL

PROVOCATEURS DE CHANGEMENT

SOLIDARITÉ INTERNATIONALE ET INTERPELLATION POLITIQUE

BILAN DES SOLIDARITÉS 2019

ENSEMBLE, SOLIDAIRES POUR TRANSFORMER LE MONDE

ÉDITORIAL

STÉPHANE MELCHIORRI

Responsable du pôle Solidarité internationale et Interpellation politique

Une autre voie est possible,

une voie qui passe par

le respect de l'Homme et de

sa dignité, par le partage,

l'ouverture, la solidarité

et l'accueil.

L'Assemblée mondiale de 2016 à Jesolo a réaffirmé, tant dans sa déclaration finale que dans ses motions, la nécessité que les groupes qui composent le Mouvement construisent et portent une parole politique, c'est-à-dire une parole qui porte des propositions de transformation de la société à l'échelle mondiale.

Les alternatives portées localement montrent qu'une autre voie est possible, une voie qui passe par le respect de l'Homme et de sa dignité, par le partage, l'ouverture, la solidarité et l'accueil. Ces principes d'actions ont été explicités dans un texte adopté lors de cette Assemblée mondiale, et qui fait maintenant partie des textes fondamentaux du Mouvement.

L'Assemblée mondiale de 2016 a été l'occasion également pour le Mouvement de réorganiser ses luttes autour de trois principaux combats.

NOS 3 COMBATS



Le partage et la solidarité que nous souhaitons faire vivre à l'échelle mondiale impliquent dès lors de définir et animer des dynamiques de solidarité internationale, afin de permettre aux groupes du monde entier d'avoir les moyens de mener leurs luttes.

Dans le respect de ces décisions de l'Assemblée mondiale de Jesolo, le Comité exécutif et le Conseil d'administration d'Emmaüs International ont mené depuis deux ans un travail pour repenser ces dynamiques de solidarité internationale, notamment dans le cadre de notre Programme annuel de solidarité (PAS), afin que celui-ci réponde au mieux aux nouvelles exigences du Mouvement.

DE NOUVEAUX OUTILS POUR MENER NOS COMBATS

CRÉATION DE VIDÉOS DE PRÉSENTATION DE NOS TROIS COMBATS



PUBLICATION D'UN GUIDE DE LA SOLIDARITÉ INTERNATIONALE À EMMAÛS



CRÉATION D'UNE PLATEFORME POUR CENTRALISER LES DEMANDES DE SOLIDARITÉS



MISE EN PLACE D'UN NOUVEAU CALENDRIER DE TRAVAIL



Enfin, des réunions thématiques (par exemple la rencontre internationale conteneurs et transports) et des chantiers internationaux de rencontre et de travail ont été organisés.

C'est ce 1er bilan des actions de solidarité internationale et d'interpellation politique en 2019 que nous avons le plaisir de vous présenter dans ce document.

Nous espérons qu'il vous donnera toutes les informations sur le travail réalisé avec les élus, ce qu'il a permis à de nombreux groupes du monde entier de réaliser, et pour renouveler votre engagement pour la solidarité internationale !



LE FINANCEMENT DE LA SOLIDARITÉ INTERNATIONALE ET DE L'INTERPELLATION POLITIQUE

Une ressource essentielle : les ventes annuelles

L'Assemblée mondiale de Sarajevo en 2007 a confirmé « qu'il est du devoir de tous les groupes membres d'Emmaüs International de réaliser une vente annuelle de solidarité, au cours d'une semaine de juin avec une flexibilité jusqu'à fin août, et d'en verser l'intégralité des recettes à Emmaüs International, au profit des actions de solidarité du Mouvement ».

Cette vente annuelle est la ressource principale du Mouvement pour mettre en œuvre les programmes de solidarité (programme annuel et programme conteneurs notamment). Sans cet appui collectif, certains groupes ne pourraient pas continuer sereinement leurs luttes et

leurs actions au service des plus démunis. C'est donc un acte fort auquel contribuent les groupes partout dans le monde. C'est également un événement local qui permet de mettre en valeur le groupe Emmaüs dans son territoire, et de communiquer sur l'action internationale du Mouvement et les combats qu'il porte en matière de justice sociale et d'accès aux droits fondamentaux.

En 2018, seulement 52% des groupes ont réalisé une vente annuelle.

Des ressources complémentaires : salons, fonds dédiés et financements extérieurs

Salons

En complément des ventes annuelles, de nombreux groupes ou organisations nationales organisent régulièrement des salons de vente dont tout ou partie du profit est reversé à Emmaüs International pour ses actions de solidarité internationale et d'interpellation politique.

Jusqu'en 2018, deux nations ont organisé des salons, la France et l'Italie, ainsi que plusieurs régions en France. En 2019, le Conseil d'administration d'Emmaüs France a décidé de mettre fin à cette solidarité par l'abandon du Salon Emmaüs de Paris.



Fonds dédiés

Certains groupes du Mouvement apportent des fonds supplémentaires sur des actions. Ces fonds, s'ils n'ont pas été dépensés l'année d'affectation, restent dédiés au programme auquel ils ont été affectés par les groupes et peuvent être utilisés ultérieurement. Ils constituent une base financière solide sur laquelle Emmaüs International peut ensuite mener ses luttes et ses actions en toute autonomie.



Financement de la Fondation Abbé Pierre

Chaque année, la Fondation Abbé Pierre consacre à Emmaüs International 10% de ses fonds annuels dédiés à la solidarité internationale (qui eux-mêmes représentent 10% des fonds qu'ils collectent). Ces fonds sont spécifiquement destinés au financement de projets sur le logement et l'habitat des plus exclu.e.s.

Le financement des actions de solidarité internationale et d'interpellation politique

Le budget de la solidarité internationale et de l'interpellation politique tient sa capacité financière de plusieurs ressources, collectées ou affectées au titre de l'année précédente, à savoir :



Le montant des **VENTES ANNUELLES** ;



Le montant du **FINANCEMENT** attribué par la **FONDATION ABBÉ PIERRE** ;



Le montants pris sur les **FONDS DÉDIÉS** ;



L'attribution d'une partie des **COTISATIONS REÇUES** ;



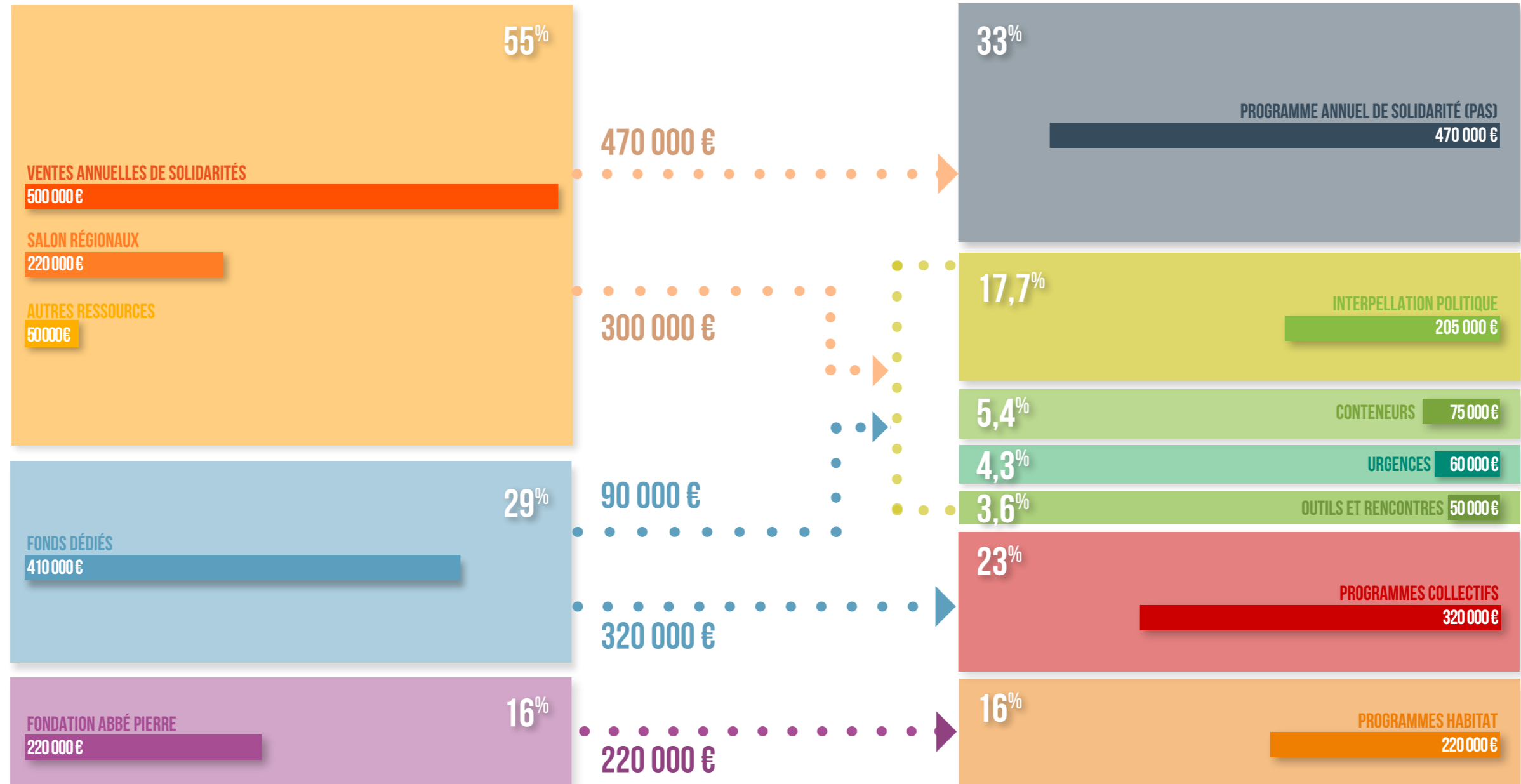
Les **DONS ET LEGS** reçus et affectés à ces actions.

En 2018, nous avons ainsi rassemblé au total 1 400 000 € (*) pour le financement de ce budget, dont l'utilisation est faite en 2019 sur la base des décisions et arbitrages du Conseil d'administration.

(*) afin de faciliter la lecture de ce document, tous les montants présentés ont été arrondis

CIRCUIT FINANCIER DE LA SOLIDARITÉ INTERNATIONALE ET DE L'INTERPELLATION POLITIQUE

FONDS DISPONIBLES
À FIN 2018
POUR 2019
1 400 000 €



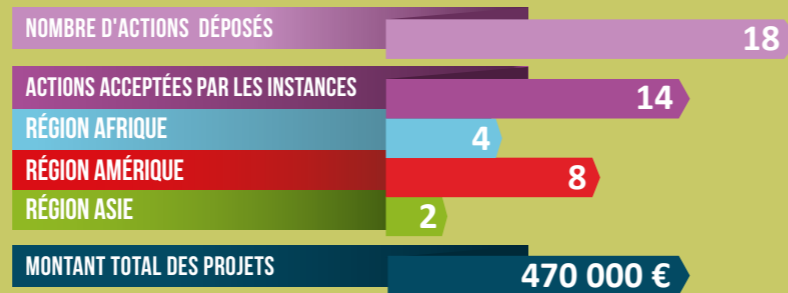
FONDS UTILISÉS
EN 2019
1 400 000 €

NOS RESSOURCES 2018 FINANCENT NOS ACTIONS 2019 !

LES ACTIONS SOLIDAIRES ET POLITIQUES SOUTENUES PAR LE MOUVEMENT EN 2019

LE PROGRAMME ANNUEL DE SOLIDARITÉ (PAS)

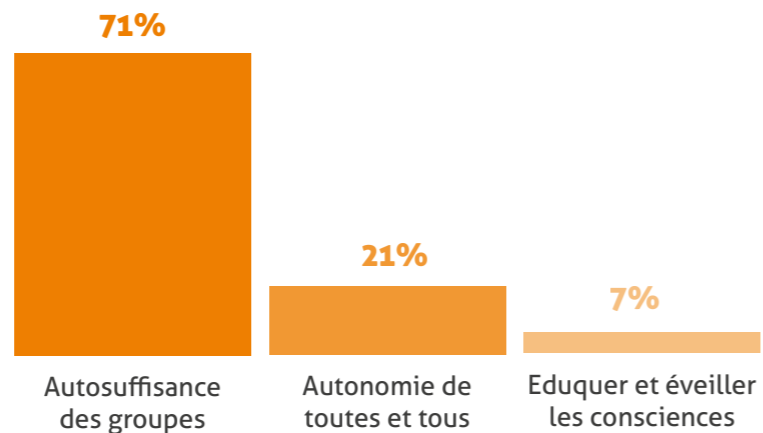
Chaque année, les groupes qui le souhaitent peuvent formuler des demandes de financement dans le cadre du PAS, en les déposant sur une plateforme internet interne (plat-sol-emmaus.org). Ces demandes sont étudiées par le pôle Solidarité internationale et Interpellation politique du Secrétariat International Emmaüs, qui les transmet ensuite pour analyse aux élu.e.s des différentes régions, avant de les présenter au Conseil d'administration qui priorise, choisit et valide les actions soutenues et les montants attribués.



Dans le cadre du Programme annuel de solidarité, les projets soutenus doivent s'inscrire dans un de nos **5 principes spécifiques** :

- **RENFORCER** l'autosuffisance
- **ŒUVRER** pour l'autonomisation de toutes et tous
- **ÉDUCER** et **ÉVEILLER** les consciences
- **RENFORCER** la démocratie et **DÉFENDRE** la diversité
- **REDISTRIBUER** les richesses au service du bien commun

RÉPARTITION DES ACTIONS PAR PRINCIPES SPÉCIFIQUES EN 2019



FOCUS LE GROUPE KUDUMBAM (INDE)

RENFORCER L'IMPLICATION ET LA PARTICIPATION DES JEUNES À L'AGRICULTURE DURABLE

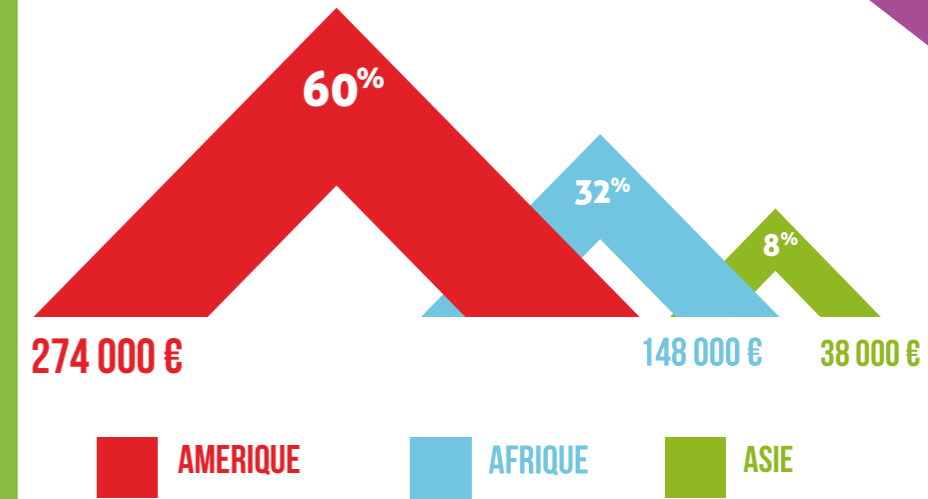
Différents facteurs politiques, climatiques et économiques se conjuguent en Inde pour provoquer de véritables catastrophes sociales et environnementales. Ainsi, le chômage dans les zones rurales est devenu endémique, le niveau des nappes phréatiques a considérablement diminué, les forêts disparaissent progressivement et les sols ont perdu de leur fertilité et sont désormais pollués par les produits chimiques agricoles.

Pour changer les choses, il est indispensable de mobiliser les jeunes et de les impliquer dans des alternatives durables. Le groupe développe ainsi des activités de sensibilisation dans les écoles, les universités et auprès des communautés rurales, favorise l'autonomisation des femmes, produit des guides pratiques sur l'environnement et la polyculture, contribue au développement de pépinières et de jardins potagers familiaux.

Montant total attribué à cette action : **18 237 €**

MONTANTS SOLLICITÉS AU TITRE DU PAS PAR RÉGION

2019



TÉMOIGNAGE



Je suis Mme Palaniayammal du village de Nallathankalpatti. A la ferme écologique Kudumbam Kolunji, j'ai appris à préparer des répulsifs à base de plantes. J'ai également appris à cultiver trois différentes variétés de millet en culture intercalaire avec des lentilles. Sur les bordures, j'ai planté du ricin et du souci comme cultures pièges. Cela m'a permis de lutter contre le ravageur et j'ai économisé 75 euros/hectare. Beaucoup d'agriculteurs de mon village font maintenant comme moi.

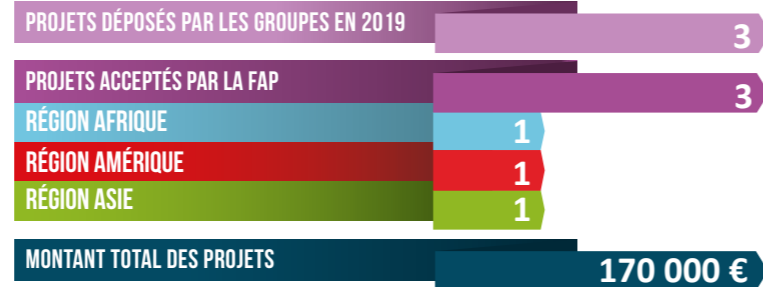
Mme Palaniayammal
(Bénéficiaire des actions de formation du groupe Kudumbam)



LE PROGRAMME HABITAT

Dans le cadre de ce programme financé par la Fondation Abbé Pierre, les projets sont soumis dans un premier temps au Conseil d'administration d'Emmaüs International, qui décide de leur transmission ou non à la Commission internationale de la Fondation, qui donne un avis consultatif. La décision finale de financement est ensuite prise par le Bureau de la Fondation.

Depuis le lancement de ce programme en 2015, ce sont **33 projets** qui ont bénéficié de financements dans le cadre de ce partenariat (en comptant les 3 projets présentés au cycle 2019).



FOCUS LE GROUPE PAG-LA-YIRI (BURKINA FASO)

CONSTRUCTION D'UN CENTRE D'ACCUEIL POUR FILLES ET JEUNES FEMMES DÉMUNIES

Pour pouvoir accéder à un établissement scolaire et poursuivre leurs études, de nombreux jeunes doivent quitter leur localité pour la ville de Zabré, où ils doivent trouver une solution d'hébergement.

De nombreuses jeunes femmes sont alors placées devant une terrible alternative: intégrer une famille d'accueil au risque de devenir fille de ménage et d'être privées du temps nécessaire pour leurs études, ou bien vivre seules, mais dans des logements très précaires et avec le risque d'être exposées à des grossesses non désirées ou à la prostitution. Pour permettre à ces jeunes femmes de bénéficier d'un hébergement décent et de pouvoir poursuivre leurs études dans de bonnes conditions, le groupe construit un centre destiné à les accueillir.

Montant total attribué à cette action :
53 864 €

TÉMOIGNAGE

Notre groupe est dans l'incapacité, malgré sa volonté, de porter seul un tel projet sans l'appui du Mouvement. Ce projet aura un impact considérable sur les femmes et les filles dans le milieu rural de notre zone d'action, à plusieurs niveaux : leur permettre de poursuivre dignement leur scolarité en ayant accès à un logement décent et sécurisé ; leur permettre d'atteindre un niveau de scolarité qu'elles n'auraient pas atteint en abandonnant précocement leurs études ; leur permettre d'atteindre un niveau de vie en réussissant à poursuivre leurs études et en accédant plus facilement aux sessions de formation spécialisées mises en place au « centre d'accueil pour filles et jeunes femmes démunies » de Pag la Yiri.

Suzanne
(responsable du groupe de Pag la Yiri)



LE PROGRAMME CONTENEURS

Via l'envoi de conteneurs, des associations Emmaüs d'Europe partagent avec celles d'Afrique et d'Amérique latine, des ressources matérielles pour s'équiper, organiser des bric-à-brac, aider d'autres acteurs locaux. C'est aussi l'occasion de rencontres entre membres de groupes Emmaüs.

En 2019, les régions Afrique et Amérique ont souhaité recevoir **75 conteneurs**.

MONTANT TOTAL DES PROJETS **75 000 €**

UN PROCHAIN RENDEZ-VOUS À NE PAS MANQUER !

Une rencontre internationale conteneurs et transports se tiendra à la communauté Emmaüs d'Angoulême les **11, 12 et 13 décembre 2019**. Cette rencontre internationale regroupera plusieurs dizaines de participants, appartenant à des groupes acteurs de ce programme ou qui souhaitent le devenir, en provenance de toutes les régions du Mouvement.

Au programme

3 jours de réflexion sur nos pratiques, d'analyse politique et de réalisations concrètes sur ce programme de solidarité annuel : Comment rendre visible l'impact de cette solidarité? Quel(s) message(s) politique(s) peut-on mettre en avant? ...

TÉMOIGNAGE

Au Pérou, comme dans de nombreux pays d'Amérique et d'Afrique, nous sommes encore loin des sociétés de surconsommation dans lesquelles vivent les pays d'Europe occidentale et d'Amérique du Nord. Même si dans ces sociétés cela pose d'autres problèmes en termes de déchets, de recyclage, d'éthique, cette surconsommation permet de faire fonctionner l'économie de la valorisation et de faire en sorte que la nature ne soit plus dépréciée. Dans un pays tel que le Pérou, même si nous menons également des actions de récupération, la qualité et la quantité de l'équipement récupéré est loin de nous permettre de financer nos activités locales. A Emmaüs Piura, nous recevons chaque année 1 à 2 conteneurs de vêtements et d'articles ménagers envoyés par les groupes Emmaüs d'Europe. Cela nous permet de mener nos campagnes de dons de vêtements et d'objets, et de proposer dans notre salle de vente des objets de qualité à bas prix pour la population locale.

Juan Melquiades
(Responsable du groupe Emmaüs Piura - Pérou)



LES URGENCES

Lorsqu'une association membre connaît une situation d'urgence et qu'elle exprime un besoin de soutien, un appel à la solidarité est lancé à tous les groupes du Mouvement. L'aide ainsi collectée lui permet d'intervenir pour faire face aux premières urgences ou pour mettre en place des actions qui s'inscrivent dans la durée.

MONTANT TOTAL DES PROJETS 60 000 €

FOCUS LA RÉGION ASIE

VENIR EN AIDE AUX EXILÉ.E.S ROHINGYAS AU BANGLADESH

Les violences gravissimes perpétrées début 2018 par l'armée birmane et les milices extrémistes bouddhistes contre les populations Rohingyas de Birmanie ont entraîné la fuite de centaines de milliers de personnes vers le Bangladesh voisin.

Face à cette tragédie, Emmaüs Asie a lancé un appel à la solidarité avec une priorité : la distribution de compléments alimentaires à environ 5000 femmes enceintes ou allaitantes, enfants et personnes âgées dans 3 camps d'accueil de réfugié.e.s. Cette action est menée en partenariat avec l'organisation GK Savar (GK).

Montant total attribué à cette action : 45 570 €

UN NOUVEAU FONDS POUR LES RÉGIONS EN 2019 : LE FONDS D'URGENCE RÉGIONALE

Au vu des urgences de plus en plus fréquentes dans les régions, notamment liées aux conséquences du changement climatique, le Conseil d'administration a décidé en Mai 2019 de réaffecter les Fonds Régionaux de Solidarité en Fonds d'Urgence Régionale.

Ce nouveau fonds permettra à chaque région de bénéficier d'un fonds de roulement de 12 000 €, qu'elle pourra gérer et utiliser plus facilement et plus rapidement pour répondre aux besoins les plus urgents localement, en attendant si nécessaire la mobilisation solidaire du reste du mouvement.

TÉMOIGNAGE



Nous avons eu des échanges avec quelques réfugiés, à la fois sur le site du camp et en faisant des visites de porte à porte. Ils expliquaient que l'alimentation nutritive distribuée par GK était vraiment utile pour augmenter leur énergie et améliorer leur état de santé. Ils ont également expliqué le rôle de GK dans le bilan de santé primaire (mesure de la pression artérielle, du taux de sucre dans les urines, et des maladies chroniques de la peau). Pour des traitements plus conséquents, ils sont dirigés vers le centre de santé le plus proche où ils reçoivent des médicaments gratuitement.

Santo

(responsable dans le groupe Thanapara Swallows au Bangladesh)

Kamal

(secrétaire de la région Asie d'Emmaüs International)

LES PROGRAMMES COLLECTIFS

Depuis 10 ans, Emmaüs International mène des programmes collectifs d'envergure* qui montrent la capacité des plus exclu.e.s à se réapproprier leurs droits et à les gérer.

Ces programmes permettent à des populations en situation d'extrême pauvreté, avec l'appui de nombreux groupes du Mouvement, de construire des alternatives pour l'accès et la gestion citoyenne de leurs droits. Ces alternatives ont valeur d'exemples pour des politiques publiques justes et équitables.

* retrouvez la liste des programmes à la fin du document

FOCUS DROIT À LA SANTÉ

UN PROGRAMME COLLECTIF DE MUTUELLES DE SANTÉ AU BURKINA FASO, AU BÉNIN, EN INDE ET AU BANGLADESH

Depuis 2002 au Burkina Faso et au Bénin, puis à partir de 2009 en Inde et au Bangladesh, des groupes Emmaüs ont mis en place des mutuelles de santé qui permettent à leurs membres d'avoir accès à des soins de base de qualité, dans des pays où les politiques publiques de santé sont défaillantes. En 2019 ce sont ainsi près de 5 000 personnes qui sont adhérentes de ces mutuelles, avec un niveau d'autonomie financière qui atteint maintenant 60%, contre 10% en 2010. Les prestations proposées se développent dans le cadre de partenariats avec des hôpitaux, des laboratoires d'analyse médicale et des pharmacies.

Cette action démontre la pertinence de ce modèle, à tel point que le Burkina Faso qui s'est lancé dans l'étude de faisabilité de la mise en place de l'Assurance Maladie Universelle pour tous à l'échelle nationale, a demandé à Emmaüs de participer aux travaux du comité inter-gouvernemental qui travaille sur ce projet.

TÉMOIGNAGE



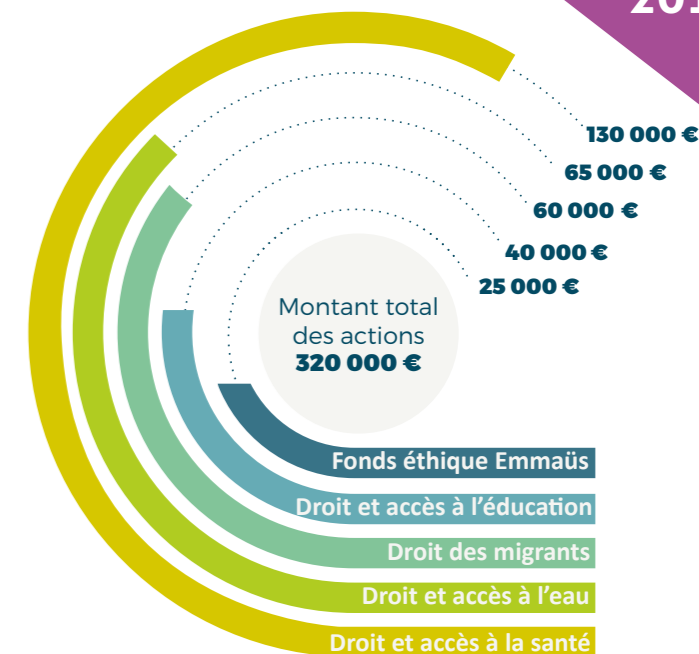
Nous étions des victimes du système, et aujourd'hui nous sommes membres de la mutuelle de santé mise en place par Emmaüs et le groupe Tara Project (Inde). Récemment, mon fils a été diagnostiqué d'une infection aux poumons. Normalement le traitement aurait coûté 35000 Rs (environ 450 €, soit près de 4 fois le salaire mensuel moyen en Inde), une somme que notre famille ne pouvait pas assumer.

Mais grâce à la mutuelle et à son réseau d'hôpitaux et de médecins, notre fils a pu être soigné à un tarif bien plus raisonnable (environ 40% moins cher) et une grande partie de ces frais a été prise en charge par la mutuelle. Sans elle, mon enfant n'aurait pas pu être soigné...

Ashok

(adhérent de la mutuelle à Tara Projects en Inde)

2019





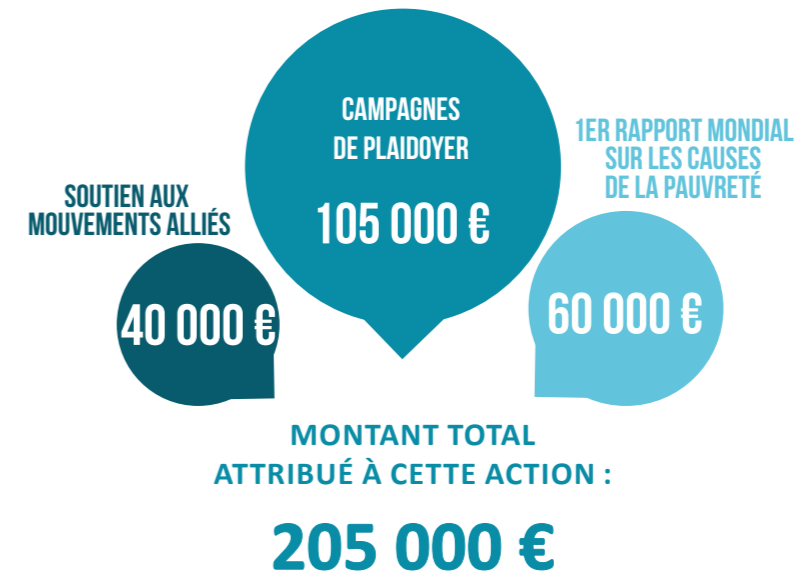
INTERPELLATION POLITIQUE

Depuis plusieurs années, les groupes Emmaüs sont invités à s'engager et à participer à des dynamiques collectives qui regroupent plusieurs acteurs autour d'une thématique ou d'un enjeu fort pour des actions d'interpellation ou de plaidoyer. En 2019, le Mouvement s'est engagé dans plusieurs initiatives : un collectif de défense des mouvements sociaux brésiliens, une campagne contre l'impunité des multinationales, la création d'une alliance internationale entre autorités locales et mouvements sociaux pour une gouvernance alternative des migrations, le lancement de la campagne « tournons la page » en Europe pour soutenir les mouvements qui luttent pour la démocratie et la paix en Afrique.

Parallèlement à ces initiatives, Emmaüs International soutient financièrement des organisations et mouvements qui mènent des luttes avec les plus exclu.e.s, ainsi que des collectifs dans lesquels nous sommes directement engagés. En 2019, Emmaüs International a ainsi soutenu : Mediterranea saving humans (plateforme de la société civile italienne, ayant pour objectif de témoigner, dénoncer des situations des migrants en mer Méditerranée et mettre en place des opérations de sauvetage), le CRID (Centre de Recherches Internationales de Développement: plateforme française des organisations de solidarité internationale), la marche pour la Paix « Jaijagat 2020 » (de New-Delhi à Genève). Enfin, suivant en cela la décision de l'Assemblée mondiale qui s'est tenue à Jesolo en 2016, Emmaüs International a lancé la construction du premier rapport mondial sur les luttes d'Emmaüs contre les causes de la misère, qui s'appuiera sur les alternatives portées par les groupes du

Mouvement et qui a pour objectif d'être un outil de plaidoyer envers les décideurs politiques et économiques, un support pour le débat avec d'autres acteurs.

Pour toutes ces initiatives, Emmaüs International s'appuie sur l'engagement de ses groupes membres et les alternatives qu'ils portent.



FOCUS CRÉATION D'UNE ALLIANCE ENTRE AUTORITÉS LOCALES ET SOCIÉTÉ CIVILE POUR UNE GOUVERNANCE ALTERNATIVE DES MIGRATIONS

Emmaüs international est l'un des piliers de l'Organisation pour une Citoyenneté Universelle qui rassemble différents mouvements de solidarité internationale pour défendre une perspective nouvelle des migrations, fondée sur les principes de l'accueil inconditionnel et du respect des droits fondamentaux de tous et toutes, notamment la liberté de circulation.

Constatant l'absence d'alliance internationale entre autorités locales et société civile et le besoin exprimé, notamment lors des forums sociaux mondiaux de Sao Paulo et Mexico, de s'unir localement et dans une logique internationale pour faire face aux dérives nationalistes et sécuritaires des politiques d'Etat, l'Organisation pour une citoyenneté

universelle, s'est engagée aux côtés de réseaux d'autorités locales : l'Association Nationale des Villes et Territoires Accueillants (Anvita) et le réseau des villes frontières européennes « Snapshots From the Borders », pour organiser une rencontre les 3 et 4 octobre 2019 à Paris. Cette rencontre a permis de rassembler quelques 200 représentants d'autorités locales et de la société civile du monde entier et a fait ressortir 8 pistes d'actions sur lesquelles va se construire un agenda commun de travail dans les mois à venir.

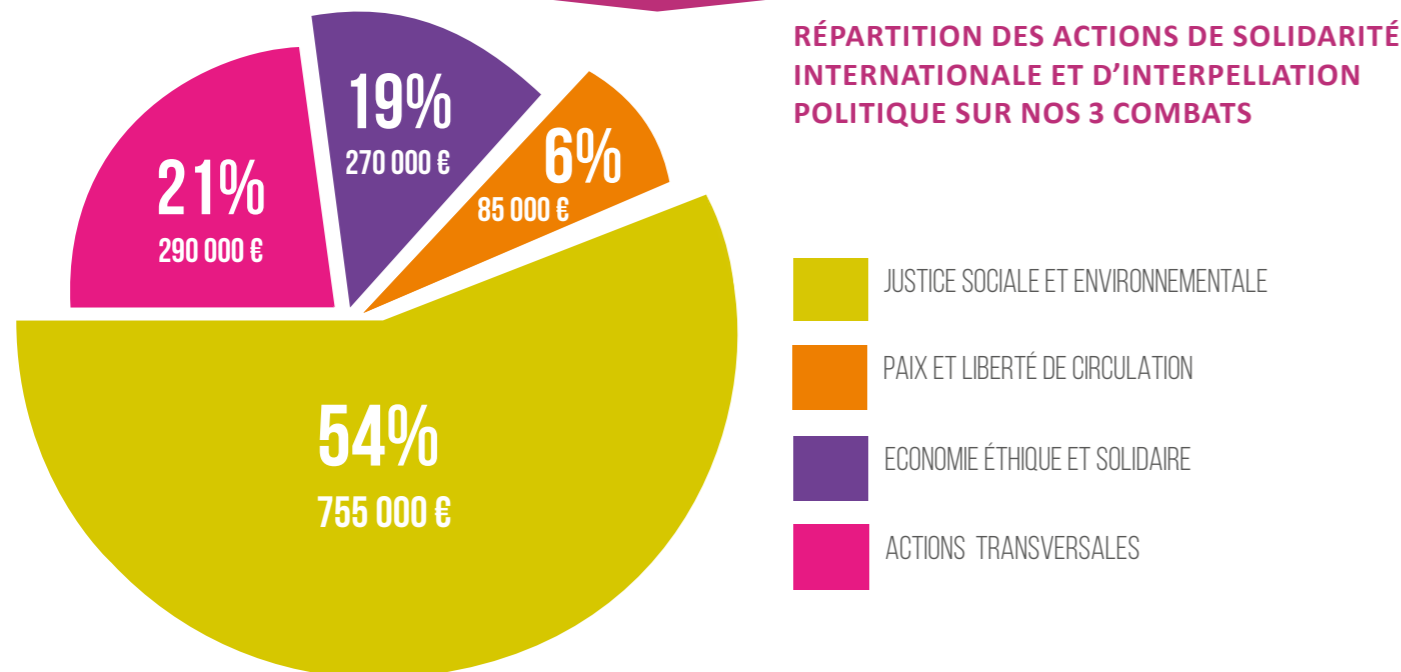
REJOINDRE LE MOUVEMENT DE LA SOLIDARITÉ INTERNATIONALE

LES TROIS COMBATS D'EMMAÛS INTERNATIONAL

Depuis l'Assemblée mondiale de 2016, l'approche par thématiques prioritaires (droit à l'eau, migrations internationales, santé, éducation, finance éthique, traite des personnes) fait désormais place à une approche par combats pour lutter contre la misère.

Les actions menées dans le cadre des axes prioritaires ne disparaissent pas, mais s'inscrivent désormais dans ces trois combats.

Cette nouvelle façon d'envisager notre action correspond davantage à la réalité vécue par les associations Emmaüs du monde, et doit permettre à chacun.e de penser ses actions dans une même perspective commune de transformation sociale.



ECONOMIE ÉTHIQUE ET SOLIDAIRE

Mettre en place et défendre des modèles économiques permettant à toutes et à tous de trouver leur place en vivant de leur travail et en se réappropriant leurs droits fondamentaux.



JUSTICE SOCIALE ET ENVIRONNEMENTALE

Mettre en place des initiatives qui amènent un juste équilibre dans tous les champs : social, environnemental, démocratique, genre, accès aux droits fondamentaux..., afin de proposer des solutions en faveur d'un monde durable.



PAIX ET LIBERTÉ DE CIRCULATION ET D'INSTALLATION DES PERSONNES POUR UNE CITOYENNETÉ UNIVERSELLE

Donner à toutes et tous le droit de vivre dans un monde en Paix et sans frontières, avec un accès pour tous aux droits fondamentaux.

EN 2019, EMMAÛS INTERNATIONAL A DIRECTEMENT AFFECTÉ 79% DE SES ACTIONS SUR SES 3 COMBATS, ET 21% SUR DES ACTIONS TRANSVERSALES.

COMMENT SE MOBILISER POUR LES ACTIONS SOLIDAIRES ET POLITIQUES DE 2020 ?

La solidarité est à la fois une valeur et un moyen d'action d'Emmaüs. Elle fait partie des 5 valeurs qui fédèrent le Mouvement, ainsi que l'a rappelé le texte « Valeurs et Principes d'action d'Emmaüs International » adopté en 2016.

En tant que moyen, c'est au nom de la solidarité que chaque groupe est invité par la Charte d'identité et

d'appartenance d'Emmaüs International à « *participer à des solidarités communes au plan local, national, régional ou international, avec mise en œuvre de moyens humains, matériels et financiers selon les possibilités.* »

Concrètement, nous vous proposons 5 façons d'engager votre groupe dans la solidarité internationale et l'interpellation politique à Emmaüs International.

S'ENGAGER À PARTICIPER AU PROGRAMME ANNUEL DE SOLIDARITÉ INTERNATIONALE EN RÉALISANT UNE VENTE DE SOLIDARITÉ

Le faire, c'est soutenir les actions et luttes portées par les groupes du Mouvement.

SOUTENIR UN PROGRAMME COLLECTIF DE SOLIDARITÉ

Le faire, c'est s'unir pour montrer notre capacité à transformer la société :

- ▶ En soutenant financièrement ou humainement les actions mises en œuvre ;
- ▶ En faisant connaître les alternatives construites avec les plus exclu.e.s.

S'IMPLIQUER DANS UNE DYNAMIQUE D'INTERPELLATION POLITIQUE EN S'ENGAGEANT OU EN PORTANT LES ACTIONS DE PLAIDOYER D'EMMAÜS INTERNATIONAL

Le faire, c'est être acteur des actions de plaidoyer portées ou soutenues par Emmaüs.

PARTICIPER AUX CHANTIERS INTERNATIONAUX

Le faire, c'est s'ouvrir aux réalités et combats d'autres groupes Emmaüs.

PARTICIPER AU PROGRAMME CONTENEURS OU AU FONDS ÉTHIQUE EMMAÜS

Le faire, c'est contribuer à un autre modèle économique, éthique et solidaire :

- ▶ En envoyant des conteneurs à des groupes Emmaüs en Afrique et en Amérique pour qu'ils puissent développer leurs activités au service des plus démunis. Cette solidarité est aussi l'occasion d'organiser des échanges humains entre les groupes ;
- ▶ En décidant de mettre en commun tout ou partie de leurs réserves financières dans le Fonds éthique Emmaüs, les groupes se donnent la possibilité d'en aider d'autres qui ont besoin de financer un investissement ou qui n'arrivent pas à obtenir de crédit auprès d'une banque. Ce fonds peut aussi accompagner des initiatives de l'économie sociale et solidaire ou soutenir des populations défavorisées à travers du microcrédit.

VOS CONTACTS AU SEIN DU SECRÉTARIAT INTERNATIONAL D'EMMAÜS

STÉPHANE MELCHIORRI

Responsable du pôle Solidarité internationale et Interpellation politique

s.melchiorri@emmaus-international.org
+33 1 41 58 25 56

CLARISSE BOURDON

Assistante Solidarité internationale et Interpellation politique

c.bourdon@emmaus-international.org
+33 1 41 58 25 61

LISTE DE NOS PROGRAMMES COLLECTIFS DE SOLIDARITÉ EN 2019

Citoyens solidaires pour l'eau à Nokoué

Mutuelles santé Asie et Afrique

Fonds éthique Emmaüs

Fonds de mutualisation « Education »

LISTES DES CAMPAGNES ET PARTENAIRES SOUTENUS EN 2019

Collectif de défense des mouvements sociaux brésiliens

Campagnes contre l'impunité des multinationales

Alliance internationale entre autorités locales et mouvements sociaux pour une gouvernance alternative des migrations

Campagne « tournons la page » en Europe

Mediterranea saving humans

CRID (Centre de Recherches Internationales de Développement)

Marche pour la Paix « Jaïjagat 2020 »





-  emmausinternational
-  @EmmausInter_fr
-  Emmaüs International
-  Emmaüs International
-  emmausinternational



emmaüs
INTERNATIONAL
PROVOCATEURS DE CHANGEMENT

CONTACT

Emmaüs International
47 avenue de la Résistance
93104 Montreuil Cedex – France
Tel. +33 (0)1 41 58 25 50
Fax +33 (0)1 48 18 79 88
contact@emmaus-international.org
www.emmaus-international.org
www.actemmaus.org

.....

Rédaction :

Adrien Chaboche, Thomas Bodelet, Stéphane Melchiorri

Design graphique :

Malvina Bonvegna

Crédits photographiques :

Emmaüs International
Didier Gentilhomme (couverture et page 3 et 19),
David Sinza (pages 14, 19 et 20), Patrick Piro (page 14)