

BALANCE DE LA SOLIDARIDAD EN 2021

SOLIDARIDAD INTERNACIONAL
E INCIDENCIA POLÍTICA



emaús

INTERNACIONAL

PROVOCADORES DEL CAMBIO

ÍNDICE

P. 03 → Editorial

**P. 04 → Recursos para la solidaridad internacional
y la incidencia política**

**P. 06 → Utilización de los fondos para la solidaridad internacional
y la incidencia política en 2021**

- Ayuda a los grupos
- Nuestros programas colectivos para el acceso a los derechos
- Nuestras iniciativas y campañas de incidencia política
- Apoyo a nuestras alianzas y colaboraciones

P. 23 → En conclusión



EDITORIAL

La solidaridad es un valor fundamental de Emaús, pero también constituye una herramienta para combatir la pobreza y sus causas.

En 2021 todos nuestros grupos se vieron obligados a trabajar en contextos de crisis sanitaria, social y económica junto a la población más excluida. De entrada, después de semanas o incluso meses de confinamiento, tuvieron que retomar, en la medida de lo posible, sus actividades económicas y sus iniciativas sociales, además de responder de forma urgente a la situación en ciertos países, donde una amplia mayoría de ciudadanos y ciudadanas tenía serias dificultades para acceder a la atención médica y a los alimentos.

Por otra parte, más allá del compromiso de todos los grupos sobre el terreno, en el ámbito internacional nuestro movimiento apostó por seguir trabajando para que se escuchen las voces de Emaús. El 17 de octubre de 2021, Día Internacional para la Erradicación de la Pobreza, presentamos el primer Informe Mundial sobre nuestras luchas contra este fenómeno, que nos ha permitido dar a conocer nuestro análisis de sus causas estructurales, así como nuestras exigencias y reivindicaciones para combatir las desigualdades. Además, antes de nuestra Asamblea Mundial llevamos a

cabo un trabajo de estudio y capitalización de nuestros programas colectivos para el acceso a los derechos, con el fin de determinar cómo pueden ayudarnos a elaborar nuestro discurso político.

2021 también fue el año en el que los grupos Emaús decidieron, en una asamblea general extraordinaria, institucionalizar la venta anual como una obligación y establecerla como tal en los Estatutos del movimiento. Mediante esta resolución, confirmaron que, todos juntos, y a través de la puesta en común de nuestros recursos, tenemos la capacidad y la responsabilidad de transformar la sociedad. La venta anual no es solo una forma de obtener recursos para la solidaridad internacional y la incidencia política: también es una oportunidad para que cada grupo organice un evento local que le permita dar visibilidad, dentro de su territorio, a la dimensión internacional del movimiento y difundir información sobre nuestras luchas a favor de la justicia social y el acceso a los derechos fundamentales.

Además, en este Balance de la solidaridad en 2021 explicamos cómo nos hemos movido para:

— ayudar a los grupos en situaciones de extrema pobreza para que retomen sus actividades económicas, sus iniciativas y luchas sociales;

“TODA ORGANIZACIÓN MIEMBRO DE EMAÚS INTERNACIONAL TIENE LA OBLIGACIÓN DE: CONTRIBUIR A LAS ACCIONES DE SOLIDARIDAD DEL MOVIMIENTO ORGANIZANDO UNA VENTA SOLIDARIA ANUAL Y ENTREGANDO LA TOTALIDAD DE LOS INGRESOS A EMAÚS INTERNACIONAL.”

Resolución de la Asamblea Mundial Extraordinaria del 2 de diciembre de 2021

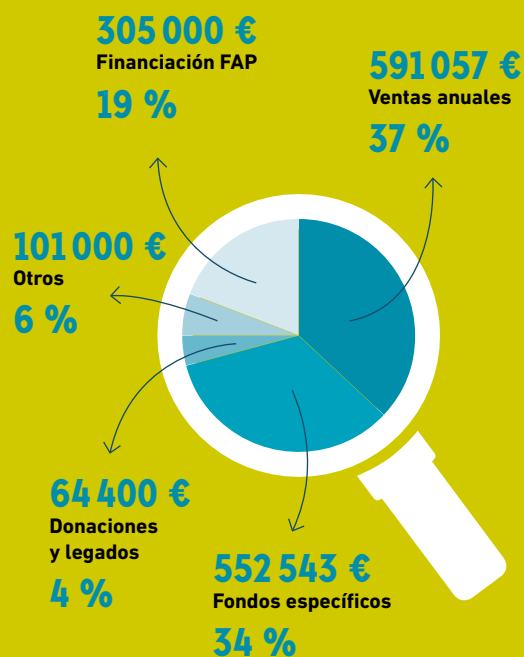
- socorrer de manera masiva a la población en contextos de crisis sanitaria y alimentaria, algo que en nuestro caso también resulta excepcional, porque no estamos especializados en catástrofes humanitarias ni en situaciones de emergencia;
- hacer que se escuchen las voces de Emaús en la lucha contra la pobreza.

¡La pobreza no es una fatalidad, sino la consecuencia de determinadas decisiones políticas!

Stéphane Melchiorri

Responsable de Solidaridad Internacional e Incidencia Política

REPARTO DE LOS RECURSOS SEGÚN SU PROCEDENCIA



RECURSOS PARA LA SOLIDARIDAD INTERNACIONAL Y LA INCIDENCIA POLÍTICA

Los recursos con los que contamos para poner en marcha nuestras iniciativas proceden de los fondos recaudados el año anterior:

- Las ventas anuales de los grupos en beneficio de la solidaridad internacional: se trata de las ventas realizadas en 2020 para su uso en 2021.
- Las contribuciones adicionales de los grupos, incluidos los salones: también en este caso hablamos de ingresos obtenidos en 2020 para ser utilizados en 2021.
- Los fondos específicos que no se emplearon en el año anterior, es decir, el excedente que quedó a fecha de 31.12.2020.
- Los legados y las donaciones.

En 2021 se recaudaron 1 614 000 € para llevar a cabo los distintos programas de Solidaridad Internacional e Incidencia Política.

La mayoría de los fondos proceden de contribuciones individuales o colectivas de los grupos del movimiento. De hecho, tan solo el 4 % proviene de donaciones y legados de ciudadanos particulares, entre los que también hay personas que en su momento fueron miembros de los grupos Emaús.

Por otra parte, todos los fondos se han destinado a los diferentes programas e iniciativas, y en ningún caso se han empleado para sufragar los gastos de funcionamiento de la sede (salarios y otros costes) ni las reuniones estatutarias o de coordinación descentralizada. No en vano, estos gastos se financian de manera exclusiva a través de las cuotas de los grupos.

UN RECURSO FUNDAMENTAL: LAS VENTAS ANUALES PARA LA SOLIDARIDAD INTERNACIONAL

Las ventas anuales son el principal recurso con el que cuenta el movimiento para poner en marcha sus programas de solidaridad e incidencia política. De hecho, de no ser por ellas, para algunos grupos sería imposible contar con la estabilidad necesaria para continuar sus luchas y sus iniciativas al servicio de quienes menos tienen. Así pues, se trata de un acto fundamental, en el que participan todos los grupos del mundo.

En 2021, estas ventas anuales aportaron un total de 591 057 € (importe recaudado a lo largo del año 2020).

Beneficiaria de la Mutua de Salud de Asia (India)

RECURSOS COMPLEMENTARIOS

Salones

Para complementar las ventas anuales, numerosos grupos y organizaciones nacionales celebran salones de ventas, cuyos beneficios se destinan, parcial o totalmente, a las iniciativas de solidaridad internacional e incidencia política de Emaús Internacional.

En 2020 fue imposible organizar estos salones, debido a la crisis sanitaria.

Reservas de fondos específicos

Algunos grupos del movimiento aportan fondos adicionales para determinadas iniciativas o programas, o bien en respuesta a llamamientos concretos (por ejemplo, de ayuda urgente). Si esos fondos no se gastan a lo largo del año en que se hayan asignado, se mantendrán disponibles específicamente para el programa al que los grupos lo destinaron en un principio y podrán utilizarse más adelante. Constituyen una sólida base económica que permite a Emaús Internacional llevar a cabo sus luchas y sus actividades con plena independencia.

En 2021, Emaús Internacional destinó 552 543 € de sus reservas de fondos específicos (superávit a fecha de 31.12.2020) a financiar la solidaridad internacional y la incidencia política. En consecuencia, estas reservas se añadieron a los fondos procedentes de las ventas anuales para la solida-



ridad internacional y permitieron disponer de más recursos en 2021.

Financiación por parte de la Fundación Abbé Pierre

Cada año, la Fundación Abbé Pierre destina a Emaús Internacional el 10 % de sus fondos anuales de solidaridad internacional. Esa partida se utiliza específicamente para financiar proyectos de mejora de las condiciones de acogida y vivienda de la población más excluida.

En el año 2021, dadas las consecuencias de la crisis sanitaria, pudimos contar con tres tipos de partidas:

— La partida Vivienda, de un importe de 225 000 €.

— La partida de Acciones de ayuda alimentaria ante las consecuencias de la covid-19, de un importe de 40 000 €.

— La partida de Ayuda alimentaria y sanitaria de emergencia ante las consecuencias de la pandemia de covid-19 en la India, de un importe de 40 000 €.

Reasignación de una parte no necesaria de las cuotas para el presupuesto de funcionamiento

En 2021, los delegados y delegadas de Emaús Internacional decidieron destinar, de manera extraordinaria, una partida de 101 000 € procedente de las cuotas de los grupos a responder a la crisis alimentaria que se estaban viviendo en numerosas zonas del mundo.

UTILIZACIÓN DE LOS FONDOS PARA LA SOLIDARIDAD INTERNACIONAL Y LA INCIDENCIA POLÍTICA EN 2021

Emaús Internacional creó en 2021 cuatro fondos específicos para impulsar la solidaridad internacional, que es, al mismo tiempo, un valor fundamental del movimiento y una herramienta de lucha contra la pobreza.

Fondo específico Apoyo a los grupos y a las regiones Emaús

Permite respaldar las actividades económicas, las acciones sociales y las luchas de los grupos en beneficio de las poblaciones pobres.

Fondo específico Programa de acceso a los derechos

Gracias a él, se fomentan programas colectivos de acceso a los derechos (a la educación, a la salud, al agua). Se trata de iniciativas de carácter colectivo para acompañar a los sectores más excluidos en la defensa de sus derechos fundamentales: el programa Nokoué, en Benín, para el acceso al agua y su gestión por parte de la ciuda-

danía; las mutuas de salud de África y Asia, o los programas de acceso a la educación.

Fondo específico Campañas y acciones de incidencia política

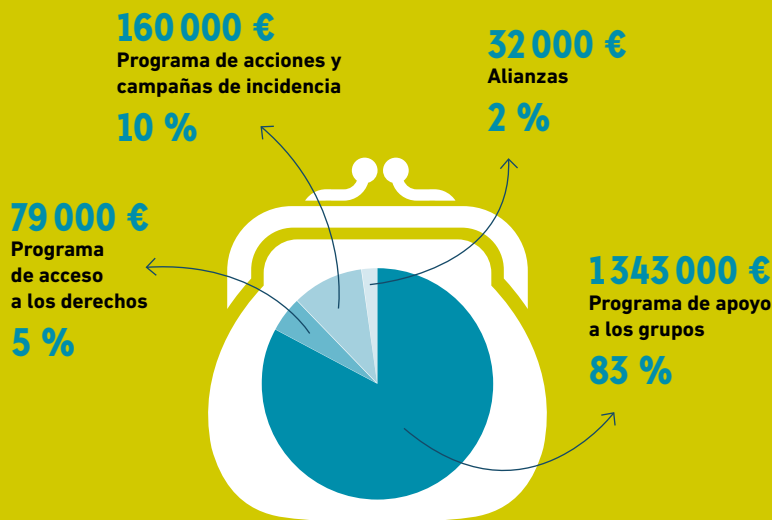
Gracias a él, se desarrollan campañas y acciones de incidencia política que nos permiten dar difusión a nuestras voces, nuestro análisis y nuestras propuestas de lucha contra la pobreza y sus causas (a través, por ejemplo, de la elaboración del informe mundial, de la promoción de políticas migrato-

rias basadas en la acogida, de la lucha contra la impunidad de las multinacionales o contra la criminalización de los movimientos sociales y las personas que militan en favor de los derechos humanos...).

Fondo específico Apoyo para alianzas y colaboraciones

Con él se ayuda a otras organizaciones y movimientos sociales que combaten la pobreza.

UTILIZACIÓN Y REPARTO DE LOS FONDOS, EN PORCENTAJES



AYUDA A LOS GRUPOS

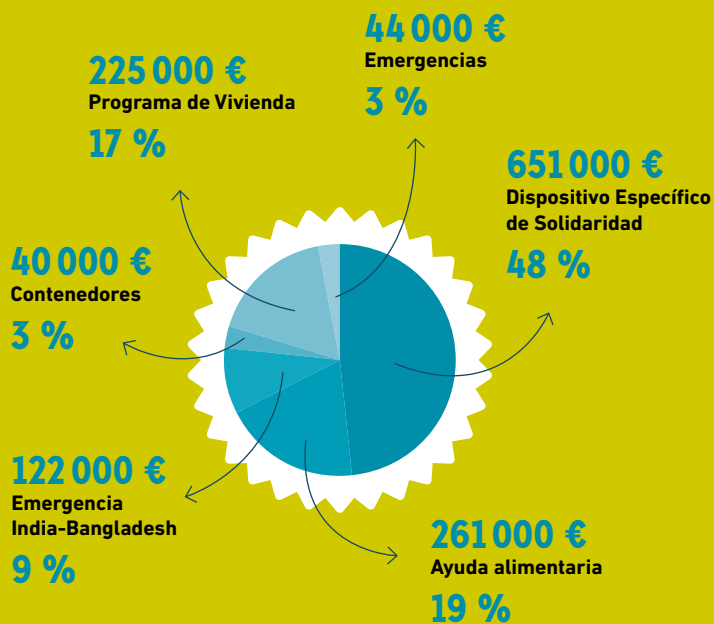
En 2021 se pusieron en marcha varios dispositivos para reanudar las actividades económicas y sociales de nuestros grupos, responder a situaciones de emergencia y ayudar a la población más excluida. Además, se retomaron dos programas que se habían suspendido en 2020: el programa de envío de contenedores y el programa de vivienda.



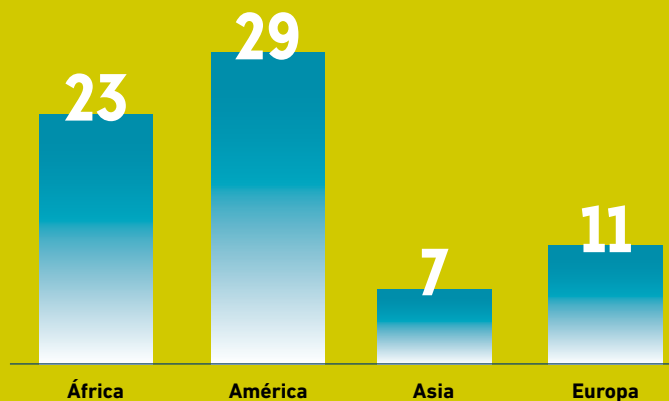
1 343 000 €

IMPORTE TOTAL DE LA PARTIDA DE AYUDA A LOS GRUPOS

REPARTO DE LOS FONDOS DEL PROGRAMA DE APOYO A LOS GRUPOS EN 2021, EN PORCENTAJE



NÚMERO DE GRUPOS POR REGIÓN BENEFICIARIOS DEL PROGRAMA DE APOYO A LOS GRUPOS EN 2021



→ EL DISPOSITIVO ESPECÍFICO DE SOLIDARIDAD

En 2021, el movimiento creó un dispositivo específico de solidaridad internacional (DES) para ayudar a los grupos a hacer frente a las consecuencias sociales, políticas y económicas de la pandemia y a la incertidumbre que generaban. Gracias a este mecanismo, se pudo ofrecer acompañamiento específico a cada grupo en función de sus necesidades, bien para consolidar aquellas iniciativas de lucha contra la pobreza que ya tenían en marcha, bien para idear nuevas respuestas más adecuadas en esta nueva situación, bien para asistirlos en caso de que ya no les fuese posible mantener sus actividades.

A la hora de estudiar las solicitudes de cada grupo, el movimiento analizó:

- la situación del grupo y el volumen de sus actividades previas a la crisis;
- la asistencia que se había prestado al grupo y las ayudas que se le habían concedido durante la crisis sanitaria;
- el contexto sanitario, económico, político y social en el que se encontraba el grupo en el momento de presentar su solicitud.

Para poder llegar al mayor número posible de grupos, se decidió que el importe máximo que se concedería a cada uno de ellos sería de 20 000 €. Del presupuesto total de 651 000 € se utilizaron 500 000 € para relanzar las actividades económicas de los grupos y 151 000 € para reanudar sus iniciativas sociales.



651 000 €

IMPORTE GLOBAL DE LAS AYUDAS ASIGNADAS

48

NÚMERO DE GRUPOS QUE HAN RECIBIDO AYUDA ECONÓMICA

13 563 €

IMPORTE MEDIO DE LA AYUDA POR GRUPO

EN DETALLE

KUDUMBAM (INDIA)

En un contexto de enormes dificultades en los ámbitos de la agricultura y la seguridad alimentaria, característico del sur de la India, al que además se sumaron los efectos de la pandemia —que dificultó en gran medida el acceso a alimentos de calidad a precio asequible en todo el país—, la asociación Kudumbam sentía que era más necesario que nunca continuar sus iniciativas de formación sobre agricultura ecológica y sostenible. Por eso, el grupo decidió adaptarse a los nuevos retos que planteaba la covid-19, poniendo en marcha un sistema de formación a distancia y adquiriendo el material preciso para este cambio. Gracias a ello, y a pesar de la distancia social obligada, con-



Niños alimentando al ganado en la granja ecológica del grupo Emaús Kudumbam (India)

siguió formar a sus usuarios sobre la preparación de compost ecológico, la aplicación de soluciones contra las plagas, el cultivo del Azolla o helecho de agua (una planta especialmente nutritiva para el ganado), el desarrollo de fincas de agricultura ecológica, la ganadería o la creación de grupos de ayuda mutua y pequeñas cooperativas.

TESTIMONIO

«Me llamo Bhavani. Tengo 20 años y actualmente curso estudios superiores de economía. Asistí a una formación en línea del centro de Keeranur, donde el personal de Kudumbam nos explicó las ventajas reales de la agricultura ecológica y sostenible y nos mostró lo

importante que es consumir alimentos ecológicos para mejorar nuestra salud. Me pareció especialmente interesante descubrir el valor nutritivo del arroz y del mijo tradicionales y conocer los beneficios que aportan a nuestra salud. Mis padres son agricultores y he podido concienciarles acerca de la agricultura ecológica. Además, he aprendido el nombre de diferentes variedades de mijo y he compartido este conocimiento con mis amigos. Estoy encantado de haber seguido esta formación en línea. Más adelante, me gustaría mucho hacer otras sobre la agricultura sostenible y los cultivos sobre tejados.

Bhavani, beneficiario de una formación en línea sobre agricultura ecológica impartida por Kudumbam (India)

EN DETALLE EMAÚS CUNA NAZARETH (PERÚ)

Este grupo de Lima acoge en su guardería a 115 bebés, procedentes de las familias más vulnerables, y financia este proyecto social a través del reciclaje de material y de las ventas en su tienda. Como la asociación se vio obligada a suspender parcialmente sus actividades y no tuvo acceso a las ayudas del Estado, decidió adaptar su trabajo para poder seguir ayudando a las familias y a los compañeros y compañeras del grupo. La solidaridad del movimiento ha permitido cubrir los gastos de funcionamiento de la comunidad, así como la compra de material y el mantenimiento de los vehículos.

TESTIMONIO

«Para nosotros este apoyo ha sido un gran soporte ya que la situación local que estamos viviendo es difícil, por la misma coyuntura, el que se refleja en la calidad de las donaciones, la disminución de llamadas. Allí estamos reinventándonos, creativamente, el apoyo recibido nos permitió comprar las herramientas y los materiales útiles para este trabajo que seguimos haciendo. No es fácil, pero nosotros seguimos en la lucha.»

Manuel Barrera, responsable de la trapería Emaús Cuna Nazareth (Perú)

→ AYUDA ALIMENTARIA

En 2021, esta partida, de nuevo extraordinaria (igual que la que se creó en 2020, coincidiendo con la crisis sanitaria), permitió que aquellos grupos que ya tenían capacidad para intervenir en ese terreno contribuyeran a cubrir las necesidades alimentarias de la población vulnerable, a través del reparto de alimentos básicos, la organización de comedores sociales, la distribución de comidas por los barrios... Evidentemente, no estamos especializados en catástrofes humanitarias ni en situaciones de emergencia, pero nuestros grupos Emaús, que a menudo se encuentran precisamente en los distritos pobres, tuvieron que socorrer a los ciudadanos y ciudadanas que ya no podían acceder a los alimentos. Así, durante un periodo medio de un mes, ayudaron a más de 70 000 personas.



261 000 €

IMPORTE GLOBAL
DE LAS AYUDAS ASIGNADAS

55

NÚMERO DE GRUPOS
QUE HAN RECIBIDO
AYUDA ECONÓMICA



Fábrica abandonada en la que viven varias familias de refugiados de Abjasia (Georgia)

EN DETALLE EMAÚS GEO (GEORGIA)

Emaús Geo ofrece acogida y alojamiento a las personas vulnerables, a las que también proporciona productos de primera necesidad (como ropa, alimentos, material escolar...). En la comunidad viven cinco compañeros y compañeras, que se encargan de recoger prendas y de venderlas en sus dos tiendas. Gracias al apoyo recibido, Emaús Geo consiguió distribuir durante dos meses cestas solidarias, con raciones de comida e ingredientes básicos (aceite, harina, arroz, pan...) a 158 familias (en total, unas 430 personas) de su territorio.

TESTIMONIO

«Para nosotros, el gran problema es la pobreza: en Georgia muchas familias se encuentran en una situación difícil; la mayoría de ellas solo come una vez al día. La crisis sanitaria ha incrementado aún más su precariedad. Nuestro objetivo es ayudar a las personas más desfavorecidas. En estas complicadas circunstancias, lo más urgente es apoyar y ayudar a estas familias proporcionándoles cestas solidarias. Yo he participado en varias iniciativas de ayuda alimentaria que se organizaron en noviembre y diciembre de 2021. El 19 de diciembre, en concreto, se distribuyó ayuda entre las familias que viven en antiguas fábricas abandonadas».

Mariam Bidzinashvili, miembro del grupo Emaús Geo (Georgia)



EN DETALLE EMAÚS SOLIDARIDAD Y APOYO (PERÚ)

Como todos los grupos peruanos, Emaús Solidaridad y Apoyo se vio obligado a reducir drásticamente sus actividades durante los cinco meses de confinamiento. En ese tiempo, sin embargo, los compañeros y compañeras decidieron movilizarse para repartir comida entre las familias de los barrios desfavorecidos de la periferia de Lima: casi 200 de ellas pudieron beneficiarse de esta ayuda alimentaria.

TESTIMONIO

« **Buenos días, soy la señora Rosa, pobladora de la Villa María del Triunfo, en la zona norte de Lima. En mi casita somos 6 integrantes que conformamos la familia. Estoy muy agradecida a Emaús por haber traído este apoyo a las personas como yo, que necesitamos frente a la crisis. Ojalá puedan volver a ayudarnos, ya que vivimos en un barrio alejado de la ciudad y la falta de comida nos ha afectado mucho este año. Una vez más, gracias Emaús!** ».

Rosa, beneficiaria del apoyo de Emaús Solidaridad y apoyo (Perú)

Reparto de lotes de alimentos en el distrito de Villa María del Triunfo, en la periferia de Lima (Perú)

→ EL PROGRAMA DE ENVÍO DE CONTENEDORES

En su afán por fomentar la puesta en común de recursos, el movimiento decidió crear en su momento el programa de envío de contenedores. A través de él, las asociaciones Emaús de Europa comparten recursos materiales con las de África y Latinoamérica, que les permiten equiparse, organizar salas de ventas e incluso ayudar a otros actores locales. Además, los momentos de carga y descarga de los contenedores son una ocasión ideal para los intercambios entre grupos. De hecho, animamos a los grupos a visitarse mutuamente para conocerse y dialogar sobre la importancia de esta acción solidaria. Emaús Internacional coordina este programa y financia parte de los costes de envío de los contenedores.

Debido al caos en la circulación de las mercancías que provocó la pandemia de covid-19 (primero, por la caída de la producción; más tarde, por la ralentización del tráfico marítimo, seguida de un enorme y repentino incremento de la demanda de bienes de consumo), así como al bloqueo del canal de Suez cuando encalló el buque Ever Given, en 2021 el comercio marítimo resultó profundamente alterado. ¿Las consecuencias? Escasez del espacio disponible en los navíos, importantes congestiones en los puertos, una importante subida de los costes de envío y, en ocasiones, una verdadera dificultad incluso a la hora de encontrar algún contenedor para llenar. A pesar de estos problemas, conseguimos enviar 44 contenedores a nuestros grupos Emaús



40 000 €

IMPORTE TOTAL
DE LA AYUDA ASIGNADA

44

NÚMERO DE CONTENEDORES
ENVIADOS

(7 contenedores a América y 37 a África). Esta particular modalidad de la solidaridad internacional benefició así a 20 asociaciones miembros (grupos locales, organizaciones nacionales o mutuas de salud). El Fondo Internacional de Contenedores, que es el mecanismo que permite prestar ayuda a los grupos emisores con dificultades para que paguen el envío de los contenedores, apoyó la expedición de 11 contenedores a lo largo del año.

También en 2021 los grupos Emaús de África recurrieron a la solidaridad interna dentro de la región para posibilitar que todos sus grupos se beneficiaran del material enviado en los contenedores. De hecho, debido al



Recepción de un contenedor por parte del grupo Solidarité et Entraide Mutuelle au Sahel (SEMUS) en Burkina Faso, enviado de manera conjunta por los grupos de Laval y Fougères

endurecimiento de las normas aduaneras y al notable incremento de los costes de envío a determinados países, se estableció un sistema de puesta en común: aquellos grupos de países a los que era más sencillo remitir el material recibieron contenedores destinados a los grupos que se encontraban en países donde la recepción era difícil, cuando no incluso imposible. En este sistema, el grupo intermediario se encargó de vender el material del contenedor y transferir los ingresos obtenidos al grupo destinatario. De ese modo, los grupos de Benín, Burkina Faso y Togo recibieron envíos en nombre de los grupos de Sudáfrica, Camerún, Burundi, Costa de Marfil y la República Democrática del Congo.

TESTIMONIO

«El contenedor que recibimos en 2021 nos ha ayudado a financiar el funcionamiento de nuestro grupo y varios proyectos en beneficio de los sectores más vulnerables de la población. De hecho, con los recursos que hemos obtenido gracias a las ventas, hemos cubierto el salario de parte de los empleados y empleadas de la asociación, la reparación de los vehículos y las motocicletas que utilizamos para realizar nuestros proyectos y los gastos de mantenimiento y rehabilitación de ciertos edificios, en concreto el centro de acogida de niñas y mujeres en situación de dificultad, el centro de atención a personas con VIH, huérfanos y otros menores vulnerables, y la sede del grupo.

Debido al estallido del terrorismo y a las consecuencias económicas de la covid-19, cada vez tenemos que atender a más personas desplazadas internamente. Gracias a los ingresos recaudados con la venta del material del contenedor recibido, hemos creado una serie de huertos para estas personas. Antes de ponerlos a su disposición, en nuestros centros de acogida de las provincias de Passoré y Zondoma, situadas en el norte del país, los equipamos debidamente, colocando un vallado alrededor de ellos, cavando un pozo y suministrando pequeñas herramientas y semillas. Estos huertos permiten a los beneficiarios contar con cierta independencia económica gracias a la venta de las hojas de los baobabs y las moringas que se cultivan en ellos».

Bila René Zida, presidente de la asociación Solidarité et Entraide Mutuelle au Sahel (SEMUS) (Burkina Faso)

→ EL PROGRAMA DE VIVIENDA

El programa Habitat, que cuenta con el apoyo de la Fundación Abbé Pierre (FAP), está diseñado para facilitar el acceso a una vivienda o a un alojamiento dignos y mejorar las condiciones de vida de los miembros de los grupos Emaús y de las personas a las que acogen.

En 2021, la FAP puso a disposición de este programa un total de 225 000 €, con los que se financiaron 11 proyectos de diversos grupos en las 4 regiones del movimiento. Ante el agravamiento de las crisis que provocó la pandemia, unido a las catástrofes climáticas, se decidió dar prioridad a las iniciativas de respuesta a situaciones urgentes:

- Creación de espacios para realojar a personas y familias vulnerables.
- Rehabilitación de los centros ya existentes para mejorar las condiciones de vida de sus ocupantes.

Algunos ejemplos de estos proyectos: construcción de una comunidad en Perú para que viviesen en ella los compañeros y compañeras, adaptación de varias casas comunitarias en Ucrania para que cumpliesen la normativa vigente... Estos proyectos de construcción y rehabilitación se pusieron en marcha en septiembre de 2021 y está previsto que concluyan a lo largo de 2022.



Construcción, por parte del grupo Emaús ALDP, de viviendas asequibles para familias vulnerables en Buyumbura (Burundi)



225 000 €

IMPORTE TOTAL
DE LA AYUDA ASIGNADA

11

NÚMERO DE PROYECTOS
FINANCIADOS

TESTIMONIO

«La inestabilidad de la situación socioeconómica y la fuerte y continua presión demográfica, además de las catástrofes naturales recurrentes, ponen a la población de Burundi en una posición de debilidad. ALDP ha impulsado un proyecto de construcción de viviendas para las personas más desfavorecidas. A largo plazo, estos alojamientos solidarios se ofrecerán en alquiler social a familias vulnerables, pero hoy en día los edificios, aún sin terminar, se encuentran ocupados por una serie de familias a las que se les cedieron de forma gratuita y urgente cuando, a mediados de 2020, perdieron sus hogares durante las inundaciones que se produjeron debido a las intensas lluvias.

Anaclet Katumbulu, presidente del grupo ALDP (Burundi)

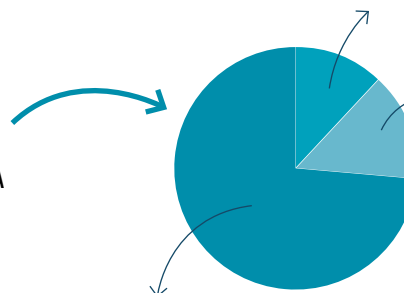
→ FONDO DE EMERGENCIA

En 2021, el movimiento tuvo que responder a tres tipos de emergencias:

- Los problemas excepcionales a los que se enfrentaron determinados grupos, como los de Goma, en la República Democrática del Congo (erupción volcánica), Tohoué, en Benín (reclamación de las tierras en las que el grupo llevaba ya más de treinta años realizando su trabajo), Ubatuba, en Brasil (asistencia jurídica), o Maldonado, en Uruguay (marcha de los fundadores, descubrimiento de importantes deudas).
- Los problemas coyunturales de África y América, para los que se liberaron fondos con el fin de que estas regiones pudiesen gestionar por sí mismas los casos urgentes.
- Una terrible segunda ola de covid-19 en la India y, más tarde, también en Bangladesh.



166 000 €
IMPORTE TOTAL
DE LA AYUDA ASIGNADA



20 000 €

ACOMPÑAMIENTO A GRUPOS
EN SITUACIÓN DE DIFICULTAD

24 000 €

FONDOS DE EMERGENCIA
REGIONALES

122 000 €

EMERGENCIA EN LA INDIA
Y BANGLADESH

EN DETALLE EMERGENCIA EN LA INDIA Y BANGLADESH

Ante la segunda ola de covid-19 que se sufrió en el sur de Asia en la primavera de 2021, Emaús Internacional decidió enviar, a instancias de la región de Asia, un llamamiento urgente a la solidaridad con los grupos Emaús de la India y de Bangladesh. Objetivo: garantizar la supervivencia de nuestras asociaciones y también ayudarles a realizar actividades de asistencia para la población que más estaba sufriendo la pandemia y sus consecuencias.

Todos los grupos pusieron en marcha iniciativas de ayuda alimentaria, en forma de reparto de comidas (casi 8000) o de distribución de lotes de alimentos para varias semanas entre personas en situación de pobreza (en concreto, unas 2500 familias), a las que el confinamiento y la falta de trabajo (y, en consecuencia, de ingresos) les estaban afectando profundamente.

La mayoría de las asociaciones también distribuyeron material de higiene y protección, con el que 2200 familias pudieron protegerse del contagio. A menudo, estas donaciones fueron acompañadas de campañas de concienciación sobre la enfermedad y sobre la importancia de tomar medidas preventivas para protegerse, dirigidas fundamentalmente a los más jóvenes.

Sin embargo, a pesar de estas acciones preventivas, y debido a la fuerza de la ola de la epidemia, también fue necesario prestar apoyo a las personas contagiadas, tanto dentro como fuera de los grupos, y paliar el caos de un sistema sanitario completamente desbordado, facilitando medicamentos de manera directa a los enfermos (660 personas) y a 10 dispensarios de varios pueblos y barrios, comprando materiales como bombonas de oxígeno, oxímetros o guantes y cubriendo los gastos de hospitalización de los miembros de nuestras asociaciones (10 personas).

En total, las diferentes iniciativas impulsadas por nuestros grupos han beneficiado a más de 12 500 familias.

NUESTROS PROGRAMAS COLECTIVOS PARA EL ACCESO A LOS DERECHOS



Distribución de alimentos y de medicinas por el grupo Emaús VCDS en el centro T. Parangani (India)

TESTIMONIO

«La ayuda de Emaús Internacional ha supuesto un verdadero alivio para las familias vulnerables, para las personas que, tras dar positivo en un test de coronavirus, han tenido que guardar cuarentena y para los ciudadanos de a pie y el personal. A todos ellos les ha ayudado a sobrellevar la pandemia y el confinamiento. La población y los miembros de los grupos agradecen a Emaús Internacional su apoyo, tan necesario y oportuno, durante esta segunda ola».

Kamal Mayakichenane, secretario de Emaús Asia

Emaús Internacional lleva más de diez años aplicando estos programas, calificados de colectivos y de gran envergadura*, que, junto con la ayuda de numerosos grupos del movimiento, permiten a aquellos sectores de la población que viven en condiciones de extrema pobreza idear alternativas para acceder a sus derechos y ejercerlos de forma cívica. Estas alternativas, además, demuestran que otro modelo de desarrollo es posible: sirven de ejemplo a la hora de elaborar políticas públicas justas y equitativas.

En 2021 se llevó a cabo un trabajo de estudio de las iniciativas educativas de los grupos y de capitalización del programa de salud, en el que colaboraron los protagonistas de estas dinámicas. La idea era analizar el camino recorrido, identificar nuestros puntos fuertes y nuestros puntos débiles y entender lo que estos programas suponen desde el punto de vista de las alternativas políticas. Al mismo tiempo, una serie de ayudas económicas permitieron que las personas implicadas en los programas de acceso al agua y a la sanidad siguieran trabajando junto con los ciudadanos y ciudadanas más excluidos para que gestionen, de manera colectiva, sus derechos fundamentales.

* Lista de programas colectivos solidarios:

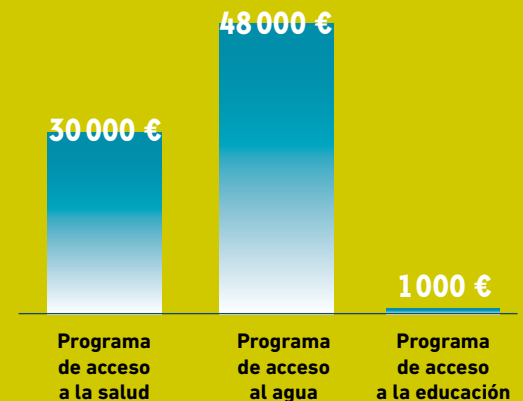
- Ciudadanos solidarios por el acceso al agua: programa de acceso al agua.
- Mutas de salud Emaús: programa de acceso a la sanidad.
- Programa de acceso a la educación.



79 000 €

IMPORTE TOTAL DE LA AYUDA CONCEDIDA PARA LOS PROGRAMAS COLECTIVOS

FONDOS UTILIZADOS POR PROGRAMA DE ACCESO A LOS DERECHOS EN 2021, EN EUROS



→ DERECHO Y ACCESO A LA SALUD

2021 fue el año de la capitalización de la trayectoria del programa de las mutuas de salud entre 2010 y 2020. Las personas implicadas en las cuatro mutuas que ha lanzado el movimiento participaron en este importante trabajo, elaborando un balance preciso de sus respectivos avances y trazando posibles líneas de actuación de cara al futuro, con el objetivo de presentar todos estos datos y someterlos a debate en la Asamblea Mundial de Uruguay. Sin embargo, 2021 también fue el año en el que las mutuas tuvieron que hacer frente a un complejo contexto sanitario. Los países en los que están presentes no pudieron evitar la crisis, que fue especialmente dura en Asia. Entre finales de 2020 y el otoño de 2021, algunas de estas mutuas recibieron una ayuda solidaria excepcional por parte del movimiento, con la que los mutualistas, sus familias y, en general, los vecinos de sus barrios aprendieron las medidas preventivas (a través de vías de comunicación muy diversas: carteles, campañas de concienciación en el distrito o en la localidad, grupos de WhatsApp, creación y difusión de anuncios en radio...), adquirieron y distribuyeron material (mascarillas, gel hidroalcohólico, termómetros láser en los grupos y en los centros de salud con los que las mutuas mantienen convenios), establecieron puntos para el lavado de manos (en los grupos, en los barrios o en los hogares de los mutualistas) y paliaron los efectos socioeconómicos de la pandemia (reparto periódico de alimentos entre las familias de los mutualistas, cobertura de las cotizaciones a la mutua para garantizar que siguieran accediendo a



30 000 €

IMPORTE TOTAL DE LA AYUDA CONCEDIDA AL PROGRAMA DE ACCESO A LA SALUD



Sesión de sensibilización en torno a la covid-19 organizada por el grupo Tara Projects para los mutualistas (India)

la atención médica y a las estructuras sanitarias). El trabajo «clásico» de las mutuas sufrió una importante ralentización, lo que explica que el importe que se les concedió en 2021 apenas representase un tercio de la partida que se les suele destinar. Hoy en día, si bien no se puede dar por concluida la pandemia, lo cierto es que las mutuas han conseguido retomar la mayor parte de sus actividades y reanudar, en el otoño de 2021, la labor que tenían pendiente: la asistencia sanitaria más allá de la covid-19, el trabajo en torno a la firma de convenios y las actividades en materia de gobernanza en Asia y África.

TESTIMONIOS

«Durante el confinamiento, nuestro trabajo fue muy difícil. Vimos a muchas personas sufrir; algunas de ellas no tenían acceso a alimentos. Para los habitantes de Tajpur Pahadi, la mutua ha sido un gran alivio. Nuestro centro de salud atendió a multitud de pacientes, tanto miembros como no miembros, que acudían con enfermedades estacionales y otros problemas. Nuestra mutua demostró poseer un verdadero espíritu solidario: en un momento en el que los demás seguros médicos y los hospitales se negaban a atender a la población, nuestro centro de salud se abrió a todos.»

Rajender, trabajador paramédico y social de la mutua de salud del grupo Tara Projects (India)

«La pandemia de la COVID-19 ha tenido graves consecuencias para nosotros. Mi marido vende legumbres a domicilio y yo regento una pequeña tienda en mi casa. En la época más dura del confinamiento, los dos perdimos nuestra única fuente de ingresos. Todo empeoró aún más cuando mi hija enfermó. Pero durante esta crisis la mutua me ayudó. Proporcionaron a mi hija tratamiento médico y nos ofrecieron los alimentos que necesitábamos en nuestra familia. También nos dieron jabón, mascarillas, un termómetro, gel hidroalcohólico y guantes. Aquello significó mucho para nosotros. Pero la mutua no solo ayudó a mi familia, sino también a muchos otros vecinos del barrio.»

Sunila, miembro de la mutua de salud del grupo Tara Projects (India)

→ DERECHO A LA EDUCACIÓN

En 2021, Emaús internacional, en colaboración con las cuatro regiones, inició una encuesta internacional sobre la educación para entender el sentido político de las iniciativas educativas que los grupos venían realizando desde hacía años, así como para identificar los elementos comunes que inspiran nuestras prácticas y elaborar y promocionar un discurso político común a todo el movimiento sobre el derecho a la educación.

Unos cincuenta grupos de África, América, Asia y Europa contribuyeron a esta reflexión colectiva para consolidar los proyectos y construir un mensaje conjunto.



1 000 €

IMPORTE TOTAL DE LA AYUDA
CONCEDIDA AL PROGRAMA
DE ACCESO A LA EDUCACIÓN



Curso de política en la escuela Luis Tenderini de Emaús, Recife (Brasil)

TESTIMONIOS

«La educación es una herramienta fundamental para el cambio social. Gracias a ella podemos despertar conciencias, reivindicar nuestros derechos y defender nuestros valores. Nuestro movimiento debe seguir apoyando la lucha de los grupos por una educación justa, igualitaria y transformadora».

**Cuaderno de la encuesta de Emaús
Novos Alagados, Brasil**

«Tenemos que trabajar para construir un movimiento más abierto a los jóvenes, que les permita implicarse y crecer como ciudadanos y vectores de solidaridad».

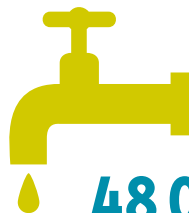
**Cuaderno de la encuesta del Foro
Internacional de la Solidaridad (FIS),
Bosnia**

→ DERECHO Y ACCESO AL AGUA

Hace ya más de diez años, Emaús Internacional apostó por lanzar el proyecto de Ciudadanos solidarios por el acceso al agua en Nokoué (Benín), junto con la población local, que vivía en condiciones de extrema pobreza. El objetivo era facilitar su acceso al agua y al saneamiento y lograr que gestionase de manera colectiva este bien común. Hoy en día, más de 100 000 personas de la zona tienen acceso a agua potable y a infraestructuras de saneamiento y tratamiento de las aguas residuales. Además, una asociación de usuarios se encarga de administrar la explotación de todas estas infraestructuras y servicios.

Gracias a los fondos, en 2021 se instalaron equipos fotovoltaicos en cuatro puntos para la generación de energía solar. De ese modo, se reforzó la seguridad del suministro de agua y se redujo la huella ecológica de las instalaciones. Además, disminuyeron los gastos de gasoil, que suponen la mitad del presupuesto de funcionamiento del sistema.

La asociación de vecinos y vecinas del lago también se movilizó para defender este modelo en su contexto, así como para reivindicar la capacidad de la población más excluida para gestionar este recurso común. Precisamente este programa, que aún es todo un desafío, constituye un ejemplo de esa capacidad de la ciudadanía más desfavorecida para oponerse a la privatización de los bienes comunes o de los servicios públicos.



48 000 €

IMPORTE TOTAL DE LA AYUDA
CONCEDIDA AL PROGRAMA DE
DERECHO Y ACCESO AL AGUA



Orillas del lago Nokoué (Benín)

CON MAYOR DETALLE EL FONDO ÉTICO EMAÚS: EL PRÉSTAMO COMO OTRA FORMA DE SOLIDARIDAD

*Reforma del
nuevo espacio
de vida de la
comunidad
Emaús Treviso
(Italia)*



El Fondo Ético Emaús (FEE), que complementa la financiación habitual de la solidaridad en Emaús Internacional, se basa en el sistema del préstamo. De ese modo, incide en la pedagogía y en los esfuerzos del movimiento por lograr la autosuficiencia y la autonomía, a través de la responsabilidad, pero también del acompañamiento a las organizaciones prestatarias. Al salirse de la lógica de la donación para financiar el desarrollo de actividades relacionadas con el objeto social del grupo, se evita tener que destinar a estas actividades fondos propios de la solidaridad, que de esa manera pueden reservarse para aquellos grupos del movimiento que se encuentran en una situación de mayor fragilidad o dificultad.

El FEE constituye un firme compromiso — tanto frente al propio movimiento como

frente al exterior— de la voluntad y de la **capacidad de Emaús para movilizarse y compartir los recursos financieros de los que disponen sus grupos** con el objetivo de favorecer el desarrollo de iniciativas de economía solidaria en todo el planeta, a través del acceso al crédito.

Tras un proceso de reflexión en el que se ajustaron sus finalidades y modalidades de funcionamiento, el FEE vuelve a ser operativo. En la actualidad se están estudiando varias solicitudes de ayuda presentadas a este fondo, que cuenta hoy con 790 520 €, importe que permite a las asociaciones Emaús acceder a préstamos en condiciones favorables, algo que les resultaría imposible fuera de este contexto. En 2021 se concedió 1 préstamo, por un valor total de 50 000€.

EN DETALLE EMAÚS TREVISO, ITALIA

El Fondo Ético Emaús puso a disposición de Emaús Treviso un préstamo directo de 50 000 €, a devolver en seis años, para que este grupo financiara una parte de las obras de la Casa Maser, el centro en el que había invertido recientemente para alojar a sus compañeros. Su anterior vivienda, situada en la ciudad de Crocetta del Montello y en la que llevaban once años residiendo, se les había quedado pequeña, así que se les propuso ocupar gratuitamente, durante un periodo de quince años, la antigua casa del cura de Maser, que estaba vacía.

El préstamo del Fondo Ético Emaús permitirá al grupo cubrir los gastos más urgentes y continuar las obras en esta casa, que, aunque es muy grande y antigua, resulta ideal para la comunidad: Emaús Treviso podrá disponer de espacios más amplios en los que brindar una mejor acogida a sus compañeros e incrementar las actividades correspondientes.

NUESTRAS INICIATIVAS Y CAMPAÑAS DE INCIDENCIA POLÍTICA



160 000 €

IMPORTE TOTAL
DE LA AYUDA CONCEDIDA

Nuestra solidaridad: ¡una herramienta para el cambio social!

Las resoluciones de la Asamblea Mundial celebrada en Jesolo en 2016 volvieron a confirmarlo: si queremos combatir las causas de la pobreza y las injusticias, y no simplemente mitigarlas, debemos vivir nuestra solidaridad como un compromiso político, como un vector de transformación social.

En 2021 se llevaron a cabo varias iniciativas en este sentido: participación en dinámicas colectivas junto con otras organizaciones con el fin de luchar contra la impunidad de las multinacionales y defender la demo-

cracia y a los y las activistas que trabajan por los derechos en Brasil; implicación en la Organización para una Ciudadanía Universal, y, por supuesto, finalización y difusión de nuestro primer Informe Mundial de nuestras luchas contra la pobreza.

LA ORGANIZACIÓN PARA UNA CIUDADANÍA UNIVERSAL (OCU)



40 000 €

IMPORTE TOTAL DE LA AYUDA ASIGNADA

En 2013, Emaús Internacional decidió crear la OCU —que reúne a El, Le Mouvement Utopia, France Libertés y el CCFD-Terre Solidaire, Espacio Sin Fronteras (Latinoamérica), Alternative Espaces Citoyens (Níger) y Center for Migrant Advocacy (Asia)— con el fin de reforzar su labor de incidencia política en torno a una gobernanza mundial alternativa de las migraciones y promover la libertad de circulación y residencia de las personas.

En 2021, la OCU se centró en consolidar la Alianza Migraciones, que puso en marcha en octubre de 2019 y que cuenta con unos doscientos miembros de la sociedad civil y autoridades locales de todo el planeta, para, partiendo de la experiencia de territorios inspiradores, elaborar una alterna-

tiva creíble a las políticas migratorias que niegan la acogida y que hoy en día son las dominantes. La idea, a largo plazo, es influir en los debates que se celebran en la ONU. Así, la OCU se ha esforzado por analizar una serie de experiencias concretas de diversas ciudades de Europa y Latinoamérica con el fin de definir una base común de territorios para una acogida incondicional y una ciudadanía universal. Emaús Internacional, el CCFD y Le Mouvement Utopia contribuyen a la financiación de las iniciativas y el funcionamiento de esta organización.

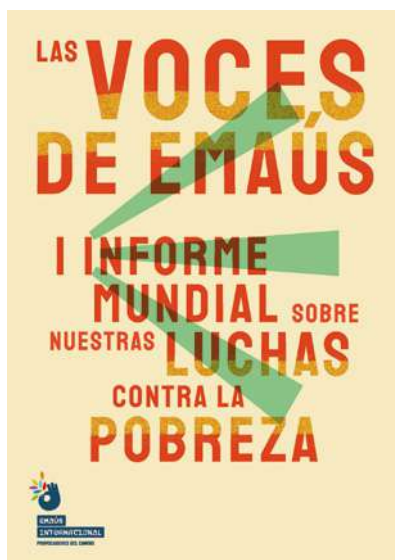
EL INFORME MUNDIAL



120 000 €

IMPORTE TOTAL
DE LA AYUDA ASIGNADA

El 17 de octubre de 2021, Día Internacional para la Erradicación de la Pobreza, presentamos el primer informe mundial de Emaús Internacional, Las voces de Emaús, sobre nuestras luchas contra la pobreza. Este documento, fruto de un trabajo colectivo de casi dos años, se basa en las iniciativas de los grupos del movimiento sobre el terreno, en los resultados del Foro Mundial de las Alternativas, en el análisis que hacen los propios grupos acerca de las causas estructurales de la pobreza y en nuestras exigencias y reivindicaciones para comba-



Portada del primer informe mundial de Emaús Internacional, *Las voces de Emaús*

tirlas. Los fondos destinados a este Informe Mundial se utilizaron en todas las etapas de su elaboración: en el trabajo del consejo editorial encargado de supervisar tanto su contenido como su estructura específica, en la redacción, en la maquetación, en la producción y en la difusión, así como en el diseño de una campaña de comunicación y de movilización internacional, para la que se crearon multitud de herramientas, como vídeos editados a partir de reportajes grabados en los grupos Emaús, cómics o archivos de audio. También se realizó un trabajo de relación con los medios para que estos se hiciesen eco de nuestro informe. Antes y después de su lanzamiento, nos ocupamos igualmente de dos importantes aspectos: la movilización de los grupos Emaús y la apelación a los responsables políticos.

EL INFORME, EN CIFRAS



5 000

NÚMERO DE EJEMPLARES EDITADOS



1 000

MÁS DE 1000 POLÍTICOS DE TODO EL MUNDO



17

APARICIONES EN LOS MEDIOS DE COMUNICACIÓN



+ 17 %

CRECIMIENTO DE LA COMUNIDAD EN LAS REDES SOCIALES

APOYO A NUESTRAS ALIANZAS Y COLABORACIONES

En 2021, Emaús Internacional participó en una serie de espacios de reflexión del Centro de Investigación y de Información para el Desarrollo (CRID, por sus siglas en francés, un colectivo de organizaciones de solidaridad internacional y movilización popular), así como de la Universidad de Verano de la Solidaridad Internacional (donde intervino el vicepresidente del movimiento). Además, apoyamos a dos colectivos: uno, comprometido con la defensa de la democracia y los movimientos sociales en Brasil; otro (el Colectivo Internacional de Sin Papeles), que da voz a los migrantes para que planteen sus reivindicaciones.

Por otra parte, Emaús Internacional decidió destinar una parte de sus recursos a ayudar a otros movimientos sociales y organizaciones de la sociedad civil que defienden las reivindicaciones de las personas más excluidas y las ayudan a convertirse en agentes de cambio.



32 000 €

IMPORTE TOTAL
DE LA AYUDA ASIGNADA

REPARTO DEL APOYO A ALIANZAS Y COLABORACIONES

5 000 €

Apoyo al Colectivo
Internacional
de Sin Papeles

16 %

7 000 €

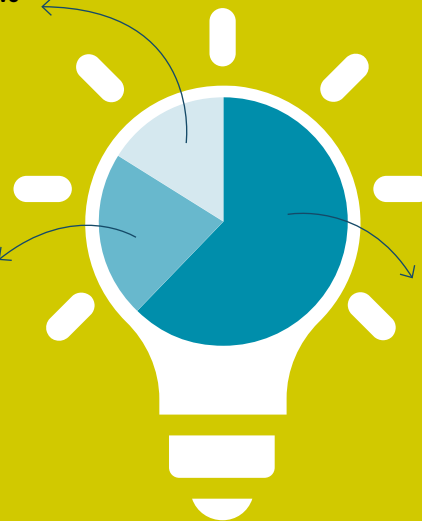
Apoyo campaña
Autres Brésil

22 %

20 000 €

Apoyo y
participación
al CRID

63 %



EN CONCLUSIÓN

2021 ha sido otro año complejo, en el que nos hemos visto obligados constantemente a adaptar al máximo nuestras iniciativas con respecto a las necesidades de los grupos y las personas más vulnerables, así como a responder a las emergencias provocadas por la crisis de la covid-19 y, por desgracia, también por los efectos del cambio climático, que aparecen ya prácticamente por todo el mundo y que cada vez son más evidentes.

Nuestra fuerza reside en nuestra capacidad para hacer frente, todos juntos, a estos desafíos y para movilizar nuestro trabajo con el fin de poner en común nuestros recursos y resolver así, dentro de nuestro propio movimiento, los desequilibrios de medios disponibles para la acción. Pero nuestra fuerza también reside en nuestra voluntad de no renunciar a tomarnos el tiempo necesario para reflexionar sobre la situación y para presentar análisis, denuncias y propuestas para solucionar las injusticias que observamos sobre el terreno.

Hacer de nuestra solidaridad un compromiso político resulta más necesario que nunca en estos momentos de enorme incertidumbre en los que nos ha sumido la pandemia de covid-19, que ha revelado y acelerado una serie de disfunciones de las que nosotros ya éramos conscientes: por una parte, la deserción de los dirigentes políticos ante los grandes agentes financieros y económicos y su renuncia a defender

los intereses de la ciudadanía, especialmente de sus sectores más pobres; por otra, nuestros modos de vida, producción y consumo, que reflejan tanto nuestra interdependencia como nuestra fragilidad, en un medio ambiente maltratado que no deja de dar signos de agotamiento.

Debemos recordar constantemente la fuerza que nos confiere nuestra naturaleza de movimiento internacional. Nuestra respuesta frente a la crisis ha de ser una solidaridad internacional cada vez más viva.

Nathalie Péré-Marzano,
Delegada General

**«HACER DE NUESTRA
SOLIDARIDAD UN COMPROMISO
POLÍTICO RESULTA MÁS NECESARIO
QUE NUNCA»**

*Acción de sensibilización de las mujeres por el grupo
Emaús Thanapara Swallows (Bangladesh)*



DATOS DE CONTACTO

Stéphane Melchiorri, responsable del departamento de Solidaridad Internacional e Incidencia Política
Mail: s.melchiorri@emmaus-international.org,
Tel.: + 33 1 41 58 25 56

Clarisse Bourdon, asistente del departamento de Solidaridad Internacional e Incidencia Política
Mail: c.bourdon@emmaus-international.org,
Tel.: + 33 1 41 58 25 61






Emaús Internacional
47 avenue de la Résistance 93104 Montreuil Cedex (Francia)
Tel.: + 33 1 41 58 25 50
Mail: contact@emmaus-international.org
www.emmaus-international.org

Redacción: Thomas Bodelet, Stéphane Melchiorri y Nathalie Péré-Marzano

Diseño gráfico: Tiens donc ! > Nicolas Pruvost

Fotografías: Jean-Mathieu Albertini, Digital Rangrez, Didier Gentilhomme, Emaús Internacional, Olympia de Maismont & David Sinza

Traducción: Lara Cortés

-  [emmausinternational](https://www.instagram.com/emmausinternational)
-  [Emmaüs International](https://www.facebook.com/EmmaüsInternational)
-  [EmmausInter_fr](https://twitter.com/EmmausInter_fr)
-  [Emmaüs International](https://www.linkedin.com/company/EmmaüsInternational)
-  [emmausinternational](https://www.youtube.com/emmausinternational)

Publicación: marzo de 2022



emaús

INTERNACIONAL

PROVOCADORES DEL CAMBIO