



UNA ECONOMÍA ÉTICA Y SOLIDARIA PARA EL ACCESO A LOS DERECHOS FUNDAMENTALES

Actuar contra las causas de la pobreza significa aplicar y defender modelos económicos que permitan que todas las personas encuentren su lugar, vivan de su trabajo y puedan reapropiarse de sus derechos fundamentales.



emaús
INTERNACIONAL
PROVOCADORES DEL CAMBIO

PALABRAS CLAVE

UNA ECONOMÍA ÉTICA

debe servir a lo humano, a la dignidad y a la igualdad entre todas las personas, especialmente a la igualdad de género, así como al respeto de las personas y de la naturaleza

UNA ECONOMÍA SOLIDARIA

debe permitir la implicación y el acceso de todas las personas a las mismas oportunidades y derechos

UNA ECONOMÍA

que sitúa a los más excluidos en el centro de las decisiones y de las políticas

UN CONTEXTO MUNDIAL INADMISIBLE PARA EM

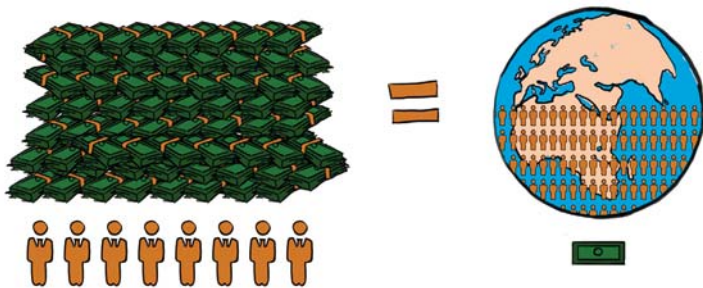
POLÍTICAS ECONÓMICAS AL SERVICIO DE LOS MÁS PODEROSOS

La globalización actual representa la continuidad de las lógicas poscoloniales y neocoloniales. El cambio de enfoque de las políticas internacionales «de desarrollo» hacia «la lucha contra la pobreza» ha agravado en realidad el empobrecimiento de los pueblos, situando los intereses de los mercados por delante de las necesidades de las poblaciones.

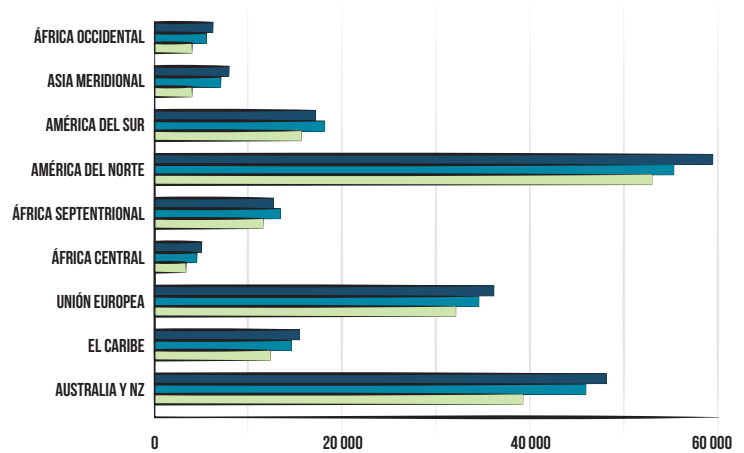
Los planes de ajuste estructural, la privatización de los recursos naturales y de los servicios básicos en beneficio de las grandes multinacionales, entre otros, se presentaron como medidas ineludibles. Sin embargo, el propio FMI identificó el neoliberalismo como una de las causas que determinan el crecimiento de las desigualdades.

El resultado: actualmente, 8 personas acumulan tanta riqueza como 3600 millones de personas, que representan la mitad más pobre de la población mundial, mientras que 700 millones de personas viven por debajo del umbral de la pobreza, con 1,9 dólares al día.

Entre 1988 y 2011, el aumento de los ingresos del 1% de la población más rica ha sido 182 veces superior a los del 10% de la población más pobre.



8 HOMBRES ACUMULAN TANTA RIQUEZA COMO 3600 MILLONES DE PERSONAS



Porcentaje de la renta nacional por persona adulta en algunas regiones del mundo (dólares EE.UU.) de 2000 a 2016 - fuente: World Wealth and Income Database

UN SISTEMA GLOBAL DESIGUAL, QUE GENERA EXCLUSIÓN

El modelo económico dominante se basa en la competencia y beneficia a los más ricos y poderosos. El afán de lucro y el acaparamiento de las riquezas relega a un segundo plano la cuestión de los derechos humanos y fomentan la competencia entre trabajadores y productores explotados y precarizados, destruyendo los vínculos sociales, la solidaridad y nuestros ecosistemas.

La respuesta a esta situación no puede darse únicamente a nivel local o nacional, ya que numerosas decisiones y políticas contrarias al respeto de los derechos fundamentales se toman mediante acuerdos internacionales o interregionales (acuerdos de libre comercio entre Europa y Canadá, entre Estados Unidos y países de América del Sur, planes de austeridad y ajuste estructural, etc.).



TRANSICIÓN REDISTRIBUCIÓN DE LAS RIQUEZAS

RTIDO

DAD

MAÚS

SE TOLERA EL TRABAJO FORZOSO Y LA TRATA DE SERES HUMANOS CON TOTAL IMPUNIDAD

Según la Organización Internacional del Trabajo, 21 millones de personas viven en situación de trabajo forzoso, lo cual genera unos 150 000 millones de dólares de beneficio cada año.



PERSISTENTES DESIGUALDADES ENTRE HOMBRES Y MUJERES

A escala global, las mujeres ganan menos del 60% del salario que perciben los hombres, a pesar de su mayor carga de trabajo remunerado y no remunerado.



INDULGENCIA PARA LA OPTIMIZACIÓN Y EVASIÓN FISCALES

Estudios independientes calculan que los estados del mundo pierden al menos \$273 mil millones (y probablemente más) al año debido al ocultamiento de activos financieros colosales en paraísos fiscales. Esta evasión fiscal priva a los gobiernos de ingresos anuales indispensables para financiar la seguridad social y los bienes comunes, sobre todo en los países del Sur, que registran cada año pérdidas de sumas muy superiores a la ayuda pública internacional.



LA FINANCIARIZACIÓN DE LA ECONOMÍA

La supremacía de los poderes financieros - bancos, seguros, fondos de inversión, etc. - por encima de la economía real es una de las grandes causas de la pobreza. La rentabilidad a corto plazo rige por completo las decisiones de inversión, mientras que el capital navega a favor del mejor postor (social, fiscal, medioambiental, etc.). Y, cada vez más, cuando lo consideran rentable, los bancos y los fondos de inversión privados interfieren en los servicios básicos (educación, vivienda, salud, cultura, etc.) para transformarlos en mercancía.

En 2012-2013, el valor diario de las transacciones en el mercado internacional de intercambio (la compraventa mundial de divisas) era casi 900 veces superior al valor de los intercambios diarios de bienes y mercancías; los bancos estadounidenses, por ejemplo, generan un 40% de los beneficios del país, aunque solamente supongan un 5% del empleo.



SOLO EL 5% DE LAS TRANSACCIONES FINANCIERAS DEL MUNDO SE CORRESPONDEN CON BIENES Y SERVICIOS REALES

LA EXPERIENCIA DEL MOVIMIENTO EMAÚS

El movimiento Emaús es un observador local de la pobreza en el mundo y de su evolución, pero también de los movimientos y las inestabilidades mundiales.

Desde los orígenes del movimiento, las asociaciones Emaús desarrollan modelos económicos que permitan a todas las personas encontrar su lugar viviendo de su trabajo, con una regla esencial : no trabajar para, sino con las personas más excluidas.

El enfoque de Emaús refleja, pues, esta experiencia de desarrollo de actividades económicas respetuosas con los productores, que favorezcan la emancipación y contribuyan a la autonomía de las personas.

Igualmente, trabajamos para encontrar soluciones que permitan el acceso al crédito adaptado a cualquier persona y brinden oportunidades económicas a los más desfavorecidos, sin agravar sus dificultades.

Estas actividades permiten a los más excluidos crear sus propias soluciones y apropiarse de sus derechos fundamentales. Igualmente, ponen de manifiesto que un mundo más justo es posible y que la economía puede organizarse al servicio de lo humano y de la naturaleza.



NUESTROS VALORES NOS GUÍAN

- Trabajar al servicio de la dignidad
- Compartir recursos y saberes • Permitir participar a todas las personas
- Fomentar la solidaridad local, regional e internacional

NUESTRO FUNDADOR NOS INSPIRA

El Abbé Pierre es el fundador de Emaús, un espacio donde el trabajo de todas y de todos permite construir una vida colectiva digna y solidaria. Entre otras cosas, se implicó en la campaña por la reforma agraria en la India, por el derecho de los campesinos pobres a la tierra. En 1959, por ejemplo, participó junto con Vinoba Bhave en la marcha por la colectivización de las tierras, la redistribución a los pobres y la creación de cooperativas.

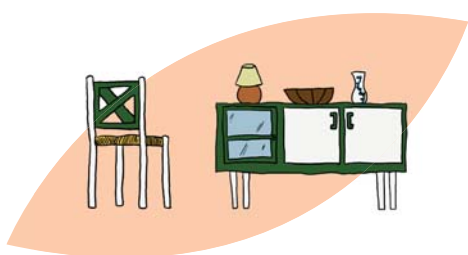
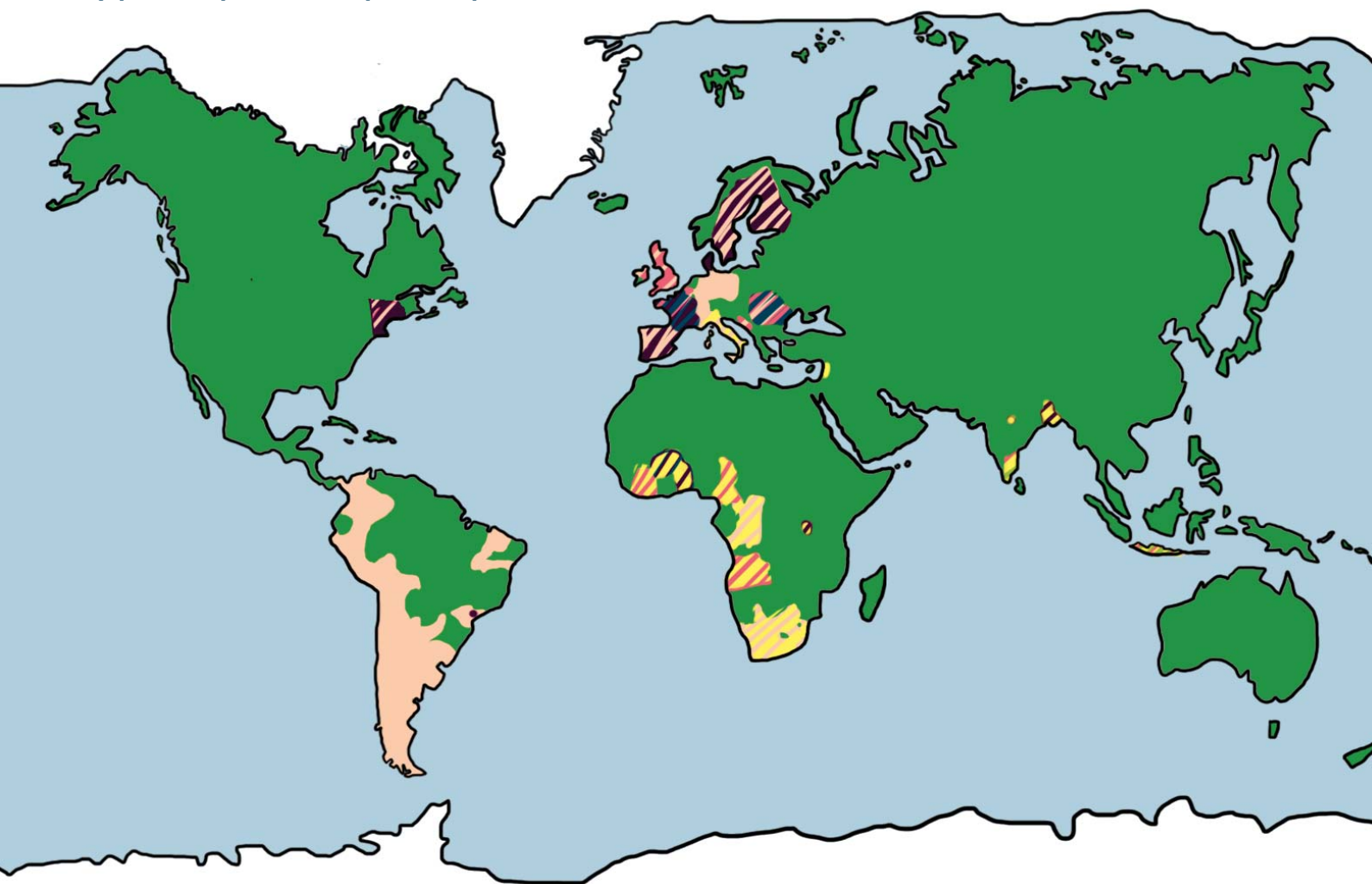
NUESTROS PRINCIPIOS DE ACCIÓN

- Priorizar a los más vulnerables y buscar la autonomía de todas las personas
- Luchar contra las desigualdades y por la igualdad de género en todas nuestras acciones
- Apoyar las iniciativas económicas, sociales y democráticas de los grupos
- Compartir nuestras prácticas y experiencias



NUESTRAS ACCIONES

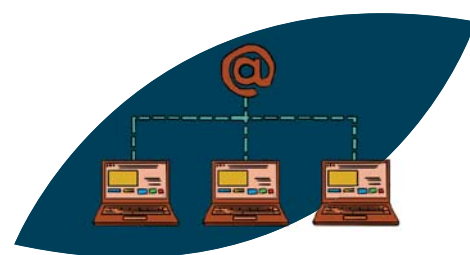
En todo el mundo, los grupos miembro de Emaús conciben y ponen en práctica soluciones económicas adaptadas a los contextos y las necesidades locales, con el objetivo de compartir las riquezas humanas, materiales y financieras y ponerlas al servicio de una verdadera solidaridad (local, regional e internacional) y permitir que todas las personas puedan disfrutar de sus derechos fundamentales.



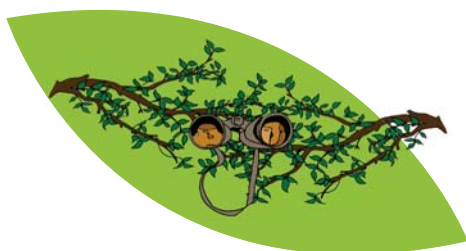
Recuperación y valorización de muebles, objetos y prendas de segunda mano



Producción agrícola en circuitos cortos



Servicios de proximidad (teletaxi, cibercafés, etc.)



Ecoturismo



Artesanía en circuitos de comercio justo

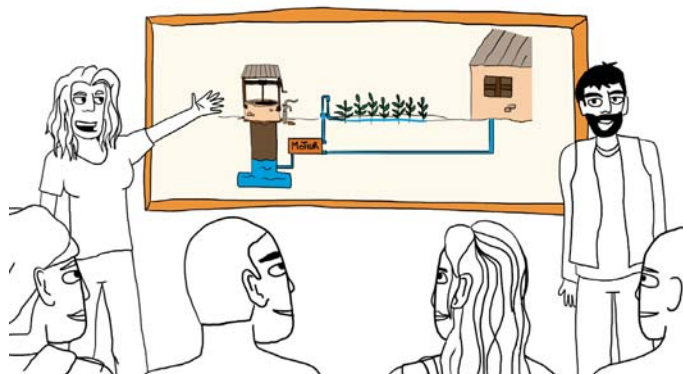


Microcrédito

LAS RAZONES DE NUESTRA LUCHA

El Movimiento Emaús obra a favor de la construcción de una sociedad en la que el trabajo no sea una fuente de sometimiento de las personas y lucha por:

- la redistribución de las riquezas, la construcción y defensa de los bienes comunes;
- el acceso a los derechos fundamentales y la satisfacción de las necesidades básicas para la dignidad de cada persona;
- la autonomía y capacitación de los más excluidos;
- la promoción del buen vivir del «buen vivir», que se aleja de la noción de «desarrollo» y progreso para priorizar la búsqueda de un equilibrio sostenible entre las personas, las comunidades y su entorno;
- alternativas efectivas al sistema capitalista neoliberal, para que todas las personas convivan de manera digna.



Desde hace décadas, Emaús Internacional está comprometido con una economía justa y solidaria.

Emaús Internacional, junto con Attac, CADTM, CETIM y Eurodad, escribió una obra colectiva sobre la auditoría de la deuda para denunciar la falta de legitimidad y el peso de esta deuda sobre las economías de los países en vías de desarrollo (2006).

En 2007, Emaús Internacional creó el Fondo Ético Emaús, proponiendo a todos los grupos mancomunar las eventuales reservas de las que disponen, para reforzar la creación y el desarrollo de proyectos y nuevas empresas de economía solidaria en todo el mundo. Este fondo ha hecho posible en los últimos años conceder préstamos a siete estructuras. Es una herramienta de promoción de las finanzas éticas y solidarias.



ÚNETE A ESTA LUCHA

COMPROMÉTETE CON EMAÚS INTERNACIONAL

PARA CONOCER LAS LUCHAS DEL MOVIMIENTO,
VISITA NUESTRA WEB ACTEMMAUS

www.actemmaus.org

PARA SEGUIR LA ACTUALIDAD DEL MOVIMIENTO,
VISITA NUESTRA WEB

www.emmaus-international.org

VISÍTANOS EN FACEBOOK Y TWITTER PARA
COMPARTIR ESTAS LUCHAS

